

ECONOMÍA DA EMPRESA

Instrucións: O alumno debe elixir UNHA das dúas opcións e responder a todas as preguntas da opción escollida

OPCIÓN A

1. Responda brevemente as seguintes catro preguntas (0,75 puntos cada pregunta)

- 1.1.- Que significa que as cooperativas carecen de finalidade lucrativa?
- 1.2.- Menciona dous métodos de obtención de información para a investigación de mercados.
- 1.3.- Explica brevemente a influencia do poder de negociación dos clientes como forza competitiva que actúa no sector en que compete unha empresa.
- 1.4.- Describe brevemente que se entende por unha estrutura de organización funcional.

2. Desenvolva a seguinte cuestión (2 puntos)

- 2.1.- Limiar de rendibilidade: concepto, cálculo e representación gráfica.

3. Resolva o seguinte problema (2,5 puntos)

A información relativa aos ingresos e gastos dunha empresa hipotética ao longo do último exercicio son os que figuran a continuación (valores expresados en euros):

Vendas: 1.315.000; Seguridade Social a cargo da empresa: 72.000; Intereses por desconto de efectos: 23.000; Consumo de mercadorías: 603.000; Alugueiros: 20.000; Soldos e salarios: 257.000; Reparacións e conservación: 5.000; Subministracións: 10.000, Publicidade: 5.000; Primas de seguros: 2.000; Transportes: 15.000, Amortización do inmovilizado: 80.000, Dividendos de accións: 5.000, Intereses pagados por débedas: 70.000, Rendementos de activos de renda fixa: 2.000; Perdas derivadas de venda de elementos do inmovilizado: 69.000; Imposto sobre beneficios: 31.000.

Pídese:

- 3.1.- Determinar o resultado de explotación. (1 pto.)
- 3.2.- Calcular o resultado financeiro. (1 pto.)
- 3.3.- Determinar o resultado do exercicio despois de impostos.(0,5 pts.)

4. Resolva o seguinte problema (2,5 puntos)

Unha empresa que se dedica á fabricación de ladrillos conta con 16 obreiros que traballan oito horas diarias. O salario por hora que percibe cada traballador é de 10 euros. Nunha xornada de traballo de 8 horas prodúcese 20.480 ladrillos. A empresa está valorando a opción de comprar e instalar un forno novo capaz de producir 30.000 ladrillos ao día.

Pídese,

- 4.1.- Calcular a produtividade do traballo co forno antigo e co forno novo. (1 pto.)
- 4.2.- Calcular a variación da produtividade do traballo se a empresa decide instalar o forno novo. (1 pto.)
- 4.3.- É necesario utilizar o salario por hora para calcular a produtividade do traballo?. Xustifica a túa resposta. (0,5 pts.)

ECONOMÍA DA EMPRESA

Instrucións: O alumno debe elixir UNHA das dúas opcións e responder a todas as preguntas da opción escollida

OPCIÓN B

1. Responda brevemente as seguintes catro preguntas (0,75 puntos cada pregunta)

- 1.1.- Que significa que os socios dunha sociedade anónima teñen responsabilidade limitada?
- 1.2.- Explica brevemente en que consiste o método DAFO e menciona os catro elementos que analiza.
- 1.3.- Que se entende por estrutura financeira da empresa?
- 1.4.- Menciona dúas funcións esenciais da xestión de recursos humanos na empresa.

2. Desenvolva a seguinte cuestión (2 puntos)

- 2.1.- Xestión de stocks: concepto, custos e modelos de xestión.

3. Resolva o seguinte problema (2,5 puntos)

No balance dunha empresa hipotética correspondente ao último exercicio económico figura a seguinte información (valores expresados en euros):

Inmovilizado material: 625.000; Existencias: 82.500; Amortización acumulada do inmovilizado material: 167.500; Clientes: 40.000; Caixa: 17.500; Prestamos bancarios a longo prazo: 242.500; Investimentos financeiros a longo prazo: 97.500; Provedores: 62.500; Reservas: 102.500.

Pídese:

- 3.1.- Ordenar o balance por masas patrimoniais e determinar o valor dos fondos propios. (1 pto.)
- 3.2.- Obter o valor do Fondo de manobra e interpretar o resultado. (1 pto.)
- 3.3.- Calcular o Ratio de liquidez ($RS = \text{Activo corrente} / \text{Pasivo corrente}$) e o ratio de endebedamento [$RE = \text{Pasivo} / (\text{patrimonio neto} + \text{pasivo})$]. (0,5 pto.)

4. Resolva o seguinte problema (2,5 puntos)

Considera un proxecto de investimento de dous anos de duración que require un desembolso inicial de 5.000 euros. Nos dous anos xerará uns fluxos de caixa de 2.000 euros e 4.000 euros respectivamente. Sabendo que o tipo de desconto aplicable é do 9%,

Pídese:

- 4.1.- Calcular o VAN o investimento. (1 pto.)
- 4.2.- Calcular o TIR do proxecto. (1 pto.)
- 4.3.- É efectuable o devandito investimento segundo o criterio do TIR? Xustifica a resposta. (0,5 pto.)

ECONOMÍA DA EMPRESA

Instrucións: O alumno debe elixir UNHA das dúas opcións e responder a todas as preguntas da opción escollida

OPCIÓN A

1. Responda brevemente as seguintes catro preguntas (0,75 puntos cada pregunta)

- 1.1.- Describe brevemente dous posibles métodos de fixación de prezos no marco da política de prezos da empresa.
- 1.2.- Que tipos de financiamento da empresa se poden distinguir atendendo á procedencia dos recursos? Pon un exemplo de cada tipo.
- 1.3.- Que datos (información) se precisan para calcular o VAN dun investimento?
- 1.4.- Menciona tres vías posibles de resolución dun conflito xurdido no seo dunha empresa.

2. Desenvolva a seguinte cuestión (2 puntos)

2.1.- Fiscalidade do empresario individual e do empresario social: principais impostos aos que están suxeitos, base imponible e feito imponible destes. Sinalar en cada caso se son impostos directos ou indirectos e razoar a resposta.

3. Resolva o seguinte problema (2,5 puntos)

Unha empresa dedicada á fabricación de medicinas necesita para a elaboración dun novo medicamento un determinado compoñente. Se decide comprar o devandito compoñente a outro laboratorio deberá pagar un prezo de 5.180 € por compoñente. Se decide produci-lo ela mesma incorrería nuns custos fixos anuais de 15.020 €, sendo o custo variable de cada compoñente 3.678 €.

- 3.1.- Para que volume de unidades anuais deste compoñente á empresa lle é indiferente compralo ou fabricalo? (1 pto.)
- 3.2.- Representar graficamente a solución á pregunta anterior. (1 pto.)
- 3.3.- Se prevé unhas necesidades de 15 compoñentes, que decisión adoptaría? Razona a resposta. (0,5 ptos.)

4. Resolva o seguinte problema (2,5 puntos)

Unha empresa hipotética presenta os seguintes movementos de almacén respecto a un artigo X durante o presente ano:

Existencias iniciais o 1 de xaneiro: 500 Kg cun prezo unitario de 100 €
15 de febreiro: compra de 100 Kg a un prezo unitario de 105 €
7 de marzo: venda de 300 Kg a un prezo unitario de 127 €
22 de abril: compra de 250 Kg a un prezo unitario de 110 €
19 de maio: venda de 300 Kg a un prezo unitario de 135 €

Pídese:

- 4.1.- Valorar os inventarios finais mediante o método do prezo medio ponderado. (1 pto.)
- 4.2.- Valorar os inventarios finais mediante o método FIFO. (1 pto.)
- 4.3.- Comparar os resultados dos apartados anteriores e explicar a diferenza na valoración final das existencias (0,5 ptos.)

ECONOMÍA DA EMPRESA

Instrucións: O alumno debe elixir UNHA das dúas opcións e responder a todas as preguntas da opción escollida

OPCIÓN B

1. Responda brevemente as seguintes catro preguntas (0,75 puntos cada pregunta)

- 1.1.- Que se entende por cota de mercado dunha empresa?
- 1.2.- Pon dous exemplos de impostos directos e un exemplo de imposto indirecto.
- 1.3.- Que se entende por amortizar un ben?
- 1.4.- Menciona as funcións nas que pode descompoñerse a función de dirección da empresa.

2. Desenvolva a seguinte cuestión (2 puntos)

- 2.1.- O crecemento empresarial: Concepto, obxectivos e estratexias.

3. Resolva o seguinte problema (2,5 puntos)

Supermercados MARKETALI S.A. é unha cadea de vendas ao por menor de produtos alimenticios cuxo balance referido ao último exercicio inclúe a seguinte información (valores expresados en euros):

Provedores: 11.243.879; Locais comerciais: 5.965.765; Existencias de mercadorías: 11.732.143, Acredores: 1.053.961; Mobiliario: 2.000.000; Maquinaria: 2.987.173; Elementos de transporte: 3.622.000, Clientes: 2.109.000; Caixa: 1.000; Préstamos bancarios a curto prazo: 8.496.157; Equipamento informático (ordenadores, impresoras, etc.): 1.050.000.

Pídese:

- 3.1.- Agrupar o balance por masas patrimoniais e determinar o valor do patrimonio neto. (1 pto.)
- 3.2.- Determinar o ratio de liquidez ($RL = \text{Activo corrente} / \text{Pasivo corrente}$) e o ratio de endebedamento [$RE = \text{Pasivo} / (\text{Patrimonio neto} + \text{Pasivo})$]. (1 pto.)
- 3.3.- Comenta os resultados obtidos no apartado anterior facendo referencia a posibles problemas de liquidez e de solvencia. (0,5 ptos.)

4. Resolva o seguinte problema (2,5 puntos)

Dada a información contida no seguinte cadro sobre a produción (medida en unidades producidas) e os custos (expresados en euros) dunha empresa hipotética

Produción	1	2	3	4	5	6	7	8
Custos Totais	50	65	77	85	90	108	150	200

Pídese:

- 4.1.- Calcular os custos medios totais e os custos marxinais para os distintos niveis de produción. (1 pto.)
- 4.2.- Representar graficamente as funcións de custos totais, custos medios e custos marxinais. (1 pto.)
- 4.3.- Comentar os resultados obtidos nos apartados anteriores. (0,5 ptos.)

Criterios de Avaliación / Corrección

CONVOCATORIA DE XUÑO

Reunida a comisión de avaliación da materia Economía e Organización de Empresas o día 15 de xuño de 2013 ás 12:00 horas, acordou aplicar, ademais dos criterios xerais de avaliación publicados polo Grupo de Traballo da materia e que aparecen recollidos na correspondente páxina web, os seguintes criterios de corrección específicos:

Nas preguntas curtas (cunha puntuación máxima de 0,75 pts.), nos casos nos que non se ofrezan definicións exactas e precisas dos conceptos, valoraranse positivamente os exemplos, aclaracións ou explicacións relativas a aqueles.

Nas preguntas desenvolvidas (cunha puntuación máxima de 2 puntos), ademais de considerar a medida en que se axusta o contido da resposta ó que se pregunta, a valoración graduarase atendendo á claridade expositiva, á utilización axeitada dos conceptos fundamentais e á presentación dun esquema/resumo da resposta. En todo caso, na valoración da resposta a esta pregunta teranse en conta ás seguintes consideracións: (i) Pódese acadar a máxima cualificación aínda que non se elabore un esquema orientativo, (ii) O detalle das puntuacións parciais terase en conta fundamentalmente para outorgar cualificacións intermedias nos casos nos que a resposta sexa incompleta, (iii) Unicamente se outorgará a máxima cualificación se a resposta é completa en todos aqueles aspectos que se mencionan no enunciado.

No relativo aos casos prácticos, na valoración de cada un dos apartados nos que se pida efectuar un cálculo, terase en conta non só o resultado numérico concreto, senón tamén a corrección (coherencia) na formulación. Ademais, cada un dos apartados valorarase independentemente, de tal xeito que, se está ben formulado, a puntuación do apartado en cuestión non se verá influída negativamente por cálculos incorrectos que se arrastren de apartados anteriores.

No detalle da puntuación máxima que se pode acadar en cada unha das preguntas teranse en conta as consideracións e aplicaranse os criterios específicos que se resumen a continuación:

OPCIÓN A

1.1.- Se a resposta non é precisa pero si aproximada: 0,25 pts.

1.2.- Pola mención dun só método: 0,25 pts.

1.3.- En función da precisión da explicación outorgarase unha puntuación de 0,25, 0,5 ou 0,75 pts. (Se se responde utilizando un exemplo: 0,5 pts.)

1.4.- En función da precisión da definición outorgarase unha puntuación de 0,25, 0,5 ou 0,75 pts. (Se se responde utilizando un exemplo: 0,5 pts.)

2.1.- Concepto: 0,5 pts. Desenvolvemento e obtención da expresión que permite o cálculo: 0,75 pts. Representación gráfica: 0,75 pts. (na representación gráfica requírese identificar as funcións, os valores relevantes e as zonas de perdas e ganancias).

3.

3.1 e 3.2. Cada gasto ou ingreso que non se teña en conta na determinación do resultado de explotación e do resultado financeiro penalízase con -0,25 pts. Cada un dos ingresos ou gastos que se sitúe incorrectamente na parte de resultados de explotación e de resultados financeiros penalízase con -0,5 pts.

3.3. Este apartado non admite cualificacións intermedias.

Criterios de Avaliación / Corrección

4.

- 4.1. Polo cálculo da produtividade do traballo con cada forno: 0,5 pts.
- 3.2. Este apartado non admite cualificacións intermedias.
- 3.3. Se non se xustifica a resposta (0,25 pts).

OPCIÓN B

1.1.- Esta pregunta non admite cualificacións intermedias.

1.2.- Mención de dous elementos: 0,25 pts. Mención de tres elementos: 0,5 pts.

1.3.- A resposta gradarase dependendo da precisión con que se defina o concepto.

1.4.- Pola mención dunha función: 0,25 pts.

2.1.- Presentación dun esquema para estruturar a resposta (máx. 0,5 pts.). Concepto: 0,5 pts. Por cada custo mencionado e explicado: 0,25 pts. Por cada modelo de xestión mencionado e explicado: 0,25 pts. (Se só se enumeran os custos e se mencionan os modelos de xestión: 0,75 pts.)

3.-

3.1. Elaboración e clasificación do balance distinguindo activo non Corrente, activo corrente, pasivo corrente, pasivo non corrente e fondos propios: 0,75 pts. *Cada un dos elementos que se sitúe incorrectamente no activo ou no pasivo penalízase con -0,5 pts. Se se sitúa erroneamente no activo (pasivo) corrente ou pasivo (activo) non corrente penalízase con -0,25 pts.* Cálculo do valor dos fondos propios: 0,25 pts.

3.2. Cálculo correcto do fondo de manobra: 0,5 pts. Comentario sobre o fondo de manobra: 0,5 pts.

3.3. Cálculo do valor de cada ratio: 0,25 pts.

4.-

4.1.- Formulación correcta da expresión que permite calcular o VAN tendo en conta os datos do exercicio: 0,75 pts. Cálculo correcto do valor concreto do VAN: 0,25 pts.

4.2. Formulación correcta da expresión que permite calcular a TIR cos datos do exercicio: 0,5 pts. Cálculo correcto do valor da TIR: 0,5 pts.

4.3. Razonamento correcto ou coherente cos resultados obtidos: 0,5 pts.

Criterios de Avaliación / Corrección

CONVOCATORIA DE SETEMBRO

Reunida a comisión de avaliación da materia Economía e Organización de Empresas o día 21 de setembro de 2013 ás 12:00 horas, acordou aplicar, ademais dos criterios xerais de avaliación publicados polo Grupo de Traballo da materia e que aparecen recollidos na correspondente páxina web, os seguintes criterios de corrección específicos:

Nas preguntas curtas (cunha puntuación máxima de 0,75 pts.), nos casos nos que non se ofrezan definicións exactas e precisas dos conceptos, valoraranse positivamente os exemplos, aclaracións ou explicacións relativas a aqueles.

Nas preguntas desenvolvidas (cunha puntuación máxima de 2 puntos), ademais de considerar a medida en que se axusta o contido da resposta ó que se pregunta, a valoración graduarase atendendo á claridade expositiva, á utilización axeitada dos conceptos fundamentais e á presentación dun esquema-resumo da resposta. En todo caso, na valoración da resposta a esta pregunta teranse en conta ás seguintes consideracións: (i) pódese acadar a máxima cualificación inda que non se elabore un esquema orientativo, (ii) o detalle das puntuacións parciais terase en conta fundamentalmente para outorgar cualificacións intermedias nos casos nos que a resposta sexa incompleta, (iii) unicamente se outorgará a máxima cualificación se a resposta é completa en todos aqueles aspectos que se mencionan no enunciado.

No relativo aos casos prácticos, na valoración de cada un dos apartados nos que se pida efectuar un cálculo, terase en conta non só o resultado numérico concreto senón tamén a corrección (coherencia) na formulación. Ademais, cada un dos apartados valorarase independentemente, de tal xeito que, se está ben formulado, a puntuación do apartado en cuestión non se verá influída negativamente por cálculos incorrectos que se arrastren de apartados anteriores.

No detalle da puntuación máxima que se pode acadar en cada unha das preguntas teranse en conta as consideracións e aplicaranse os criterios específicos que se resumen a continuación:

OPCIÓN A

1.1.- Se só se mencionan os métodos pero non se describen: 0,5 pts. Se só se describe un método: 0,5 pts.

1.2.- Por cada tipo de financiamento mencionado: 0,25 pts. Exemplo: 0,25 pts.

1.3.- En función da precisión da explicación outorgarase unha puntuación de 0,25, 0,5 ou 0,75 pts.

1.4.- Por cada vía de resolución mencionada: 0,25 pts.

2.1.- Base imponible de cada imposto mencionado: 0,25 pts., feito imponible de cada imposto: 0,25 pts. Clasificación correcta como imposto directo ou indirecto de tres impostos: 0,5 pts. Se se clasifican correctamente dous impostos: 0,25 pts. Se só se enumeran os impostos: 0,5 pts.

3.

3.1. Formulación correcta para o cálculo do punto morto: 0,75 pts. Cálculo correcto do valor: 0,25 pts.

3.2. Na representación gráfica requírese identificar as funcións, os valores relevantes e as zonas de perdas e ganancias. Por cada un destes aspectos que non se identifique correctamente descontaranse 0,25 pts.

3.3. Razoamento correcto: 0,5 pts.

Criterios de Avaliación / Corrección

4.

4.1. Formulación correcta da expresión que permite aplicar o método do prezo medio ponderado: 0,5 pts. Aplicación correcta do método (0,5 pts.).

4.2. Este apartado non admite cualificacións intermedias, salvo as resultantes de aplicar as correspondentes penalizacións por erros de cálculo.

4.3. Darase por válida a explicación razoable das diferenzas entre os valores obtidos nos apartados anteriores ou o comentario das distintas implicacións que se derivan de aplicar cada un dos métodos.

OPCIÓN B

1.1.- A resposta graduarase dependendo da precisión con que se defina o concepto.

1.2.- Por cada exemplo mencionado: 0,25 pts.

1.3.- A resposta graduarase dependendo da precisión con que se defina o concepto.

1.4.- Por cada función mencionada: 0,25 pts.

2.1.- Concepto de crecemento interno: 0,25 pts. Obxectivos do crecemento interno: 0,5 pts. Concepto de crecemento externo: 0,25 pts., obxectivos do crecemento externo: 0,5 pts. Descrición de dúas extratexias (ex. fusión e adquisición, cooperación etc.): 0,5 pts.

3.1. Elaboración e clasificación do balance distinguindo activo non corrente, activo corrente, pasivo corrente, pasivo non corrente e fondos propios (0,75 pts.). *Cada un dos elementos que se sitúe incorrectamente no activo ou no pasivo penalízase con -0,5 pts. Se se sitúa erroneamente no activo (pasivo) corrente ou pasivo (activo) non corrente penalízase con -0,25 pts.* Cálculo do valor do patrimonio neto: 0,25 pts.

3.2. Polo cálculo correcto de cada ratio: 0,5 pts.

3.3. Polo comentario do valor de cada unha das ratios (0,25 pts.). Tamén se considerará como válida unha valoración conxunta (xenérica) coherente cos resultados obtidos no apartado anterior.

4.1.- Cálculo correcto dos custos medios totais: 0,5 pts. Cálculo dos custos marxinais: 0,5 pts.

4.2. Pola representación correcta dunha función: 0,25 pts. Pola representación correcta de dúas das funcións: 0,5 pts.

4.3. Comentario coherente cos resultados obtidos nos apartados anteriores: 0,5 pts.

CONVOCATORIA DE XUÑO

OPCIÓN A

3

PERDAS E GANANCIAS

Importe neto da cifra de negocios	
Vendas	1.315.000
Aprovisionamentos	
Consumo de mercadorías	(603.000)
Gastos de personal	
Soldos e salarios	(257.000)
Seguridade Social a cargo da empresa	(72.000)
Outros gastos de explotación	
Arrendamentos	(20.000)
Reparacións e conservación	(5.000)
Suministros	(10.000)
Publicidade	(5.000)
Primas de seguros	(2.000)
Transportes	(15.000)
Amortización do inmovilizado	
Amortizacións	(80.000)
Deterioro e result. por enaxen. de inmov.	
Perdas derivadas de vendas de elem. inmov.	(69.000)
Resultado de explotación	177.000
Ingresos financeiros	
Dividendos de accións	5.000
Rendimentos de activos de renda fixa	2.000
Gastos financeiros	
Intereses pagados por débedas	(70.000)
Intereses por desconto de efectos	(23.000)
Resultado financeiro	-86.000
Resultado antes de impostos	91.000
Imposto sobre beneficios	- 31.000
Resultado neto	60.000

4.

4.1.

$$\text{Produtividade forno antigo} = \frac{20480}{168} = 160 \text{ ladrillos por hora traballada}$$

$$\text{Produtividade forno antigo} = \frac{20480}{16} = 1280 \text{ ladrillos por home e día}$$

$$\text{Produtividade forno novo} = \frac{30000}{168} = 234,37 \text{ ladrillos por hora traballada}$$

$$\text{Produtividade forno novo} = \frac{30000}{16} = 1875 \text{ ladrillos por home e día}$$

4.2.

$$\text{Variación da produtividade} = \frac{234,37 - 160}{160} = 0,4648 = 46,5\%$$

Exemplos de resposta / Solucións

4.3. Non é necesario utilizar o salario por hora, porque para o cálculo da produtividade do factor traballo empréganse a cantidade utilizada do factor medida en unidades físicas (neste caso horas traballadas).

OPCIÓN B

3

3.1

ACTIVO		PASIVO + PATRIMONIO NETO	
Activo non Corrente	555.000	Patrimonio Neto	390.000
Inmovilizado material	625.000	Capital Social	287.500
- Amortización inmovilizado mat.	-167.500	Reservas	102.500
Investimentos financ. a longo prazo	97.500	Pasivo non corrente	242.500
		Débedas a longo prazo	242.500
Activo Corrente	140.000	Pasivo Corrente	62.500
- Existencias	82.500	Provedores	62.500
- Clientes	40.000		
- Tesorería	17.500		
Activo total	695.000	Pasivo total	695.000

3.2.

$$FM = AC - PC = 140.000 - 62.500 = 77.500 \text{ euros}$$

O activo corrente é superior ao pasivo corrente ou esixible a curto prazo, polo tanto a empresa ten un fondo de manobra positivo que, en principio, garantiza a súa solvencia financeira. En particular, un fondo de manobra positivo significa que os recursos permanentes financian, ademais do activo non corrente, unha parte do activo corrente, co cal a empresa estaría en condicións de facer fronte a posibles desaxustes que poideran producirse entre a corrente de cobros e pagos.

3.3.

$$\text{Ratio de endebedamento} = \frac{\text{Pasivo}}{\text{Pasivo} + \text{Patrimonio neto}} = \frac{305.000}{695.000} = 0,44$$

$$\text{Ratio de liquidez} = \frac{\text{Activo corrente}}{\text{Pasivo corrente}} = \frac{140.000}{62.500} = 2,24$$

4.

4.1.

$$VAN = -5.000 + \frac{2.000}{(1+0,09)} + \frac{4.000}{(1+0,09)^2} = -5.000 + 1.834,86 + 3366,72 = 201,58 \text{ euros}$$

4.2

$$TIR \quad -5.000 + \frac{2.000}{(1+r)} + \frac{4.000}{(1+r)^2} = 0$$

Si $1+r = x$

$$-5000 + \frac{2.000}{x} + \frac{4.000}{x^2} = 0 \Rightarrow -5x^2 + 2x + 4 = 0 \Rightarrow x = 1,1165 \Rightarrow r = 0,1165 (11,6\%)$$

4.3. Si. O TIR é superior ao tipo de desconto.

Exemplos de resposta / Soluções

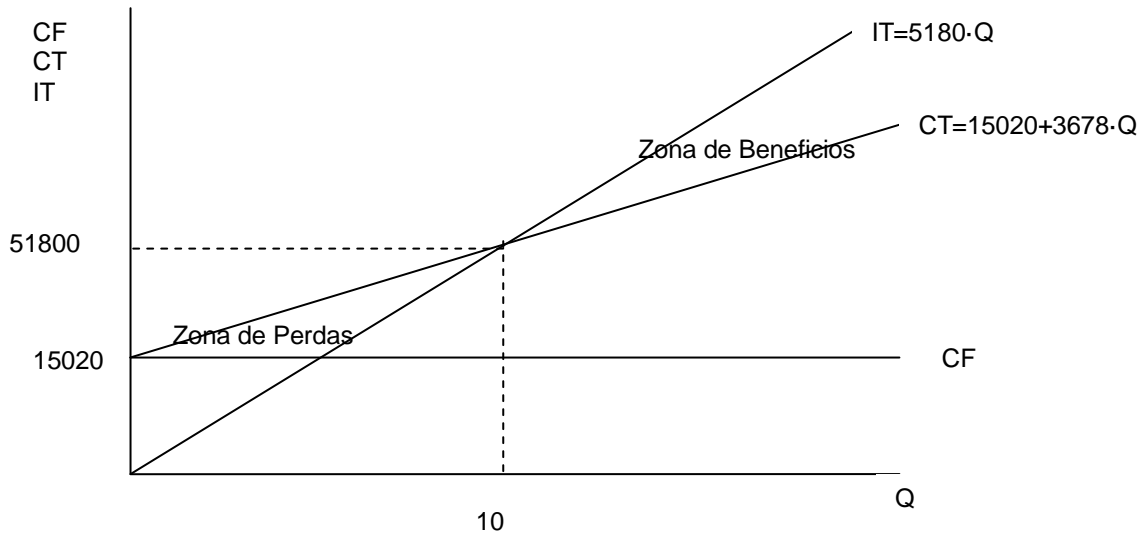
CONVOCATORIA DE SETEMBRO

OPCIÓN A

3

$$3.1. P \cdot Q = CF + CVMe \cdot Q \quad Q_{pm} = \frac{CF}{P - CVMe} \quad Q_{pm} = \frac{15.020}{5.180 - 3.678} = 10 \text{ unidades}$$

3.2.



3.3. No caso de que a empresa necesite 10 unidades, o custe de producilas e o importe a desembolsar na compra serían iguais. Estamos ante o punto onde é indiferente comprar ou fabricar. Calquera cantidade superior a 10 unidades supón para a empresa un custo de produción inferior ao de comprar, polo que convén a fabricación, e este é o caso dos 15 compoñentes.

4.1. (1 pto.)

PMP

Operación	Entrada			Saída			Existencias		
	Uds.	Prezo	Total	Uds.	Prezo	Total	Uds.	Prezo	Total
Existencias iniciais	500	100	50000				500	100	50000
Compra	100	105	10500				600	100,833	60500
PMP ₁	$PMP_1 = \frac{(500 \cdot 100) + (100 \cdot 105)}{600} = 100,83$								
Venda				300	100,83	30250	300	100,83	30250
Compra	250	110	27500				550	105	57750
PMP ₂	$PMP_2 = \frac{(300 \cdot 100,833) + (250 \cdot 110)}{550} = 104,99$								
Venda	300	105	31500				250	105	26250

FIFO

Operación	Entrada			Saída			Existencias		
	Uds.	Prezo	Total	Uds.	Prezo	Total	Uds.	Prezo	Total
Existencias iniciais							500	100	50000
15 febrero: Compra	100	105	10500				600		60500
7 marzo: Venda				300	100	30000	300		30500
	$(200 \times 100) + (100 \times 105) = 20000 + 10500 = 30500$								
22 abril: Compra	250	110	27500				550		58000
19 mayo: Venda				300		30500	250		27500

Exemplos de resposta / Solucións

4.3. Coa aplicación do método FIFO obtéñese un maior valor das existencias finais. Isto é debido a que nos movemos nun contexto de subida de prezos e o FIFO reflicte uns valores que se aproximan máis aos prezos do momento nos que se aplica o método, aspecto este que tamén se acabará reflectindo na conta de resultados da empresa.

OPCIÓN B

3

3.1.

ACTIVO		PASIVO + PATRIMONIO NETO	
Activo non Corrente	15.624.938	Patrimonio Neto	8.673.084
Locais comerciais	5.965.765	Capital Social	8.673.084
Mobiliario	2.000.000		
Maquinaria	2.987.173		
Elementos de transporte	3.622.000	Pasivo non corrente	
Equipos informáticos	1.050.000		
Activo Corrente	13.842.143	Pasivo Corrente	20.793.997
- Existencias	11.732.143	Provedores	11.243.879
- Clientes	2.109.000	Acredores	1.053.961
- Tesorería	1.000	Ptmos. a C/P	8.496.157
Activo total	29.467.081	Pasivo total	29.467.081

3.2.

Ratio de liquidez (RS= Activo corrente/Pasivo corrente): $RS = \frac{AC}{PC} = \frac{13.842.143}{20.793.997} = 0,66$

Ratio de endebedamento [RE=Pasivo/(patrimonio neto + pasivo)]:

$$RE = \frac{PC + PNC}{PN + PC + PNC} = \frac{20.793.997}{8.673.084 + 20.793.997} = 0,70$$

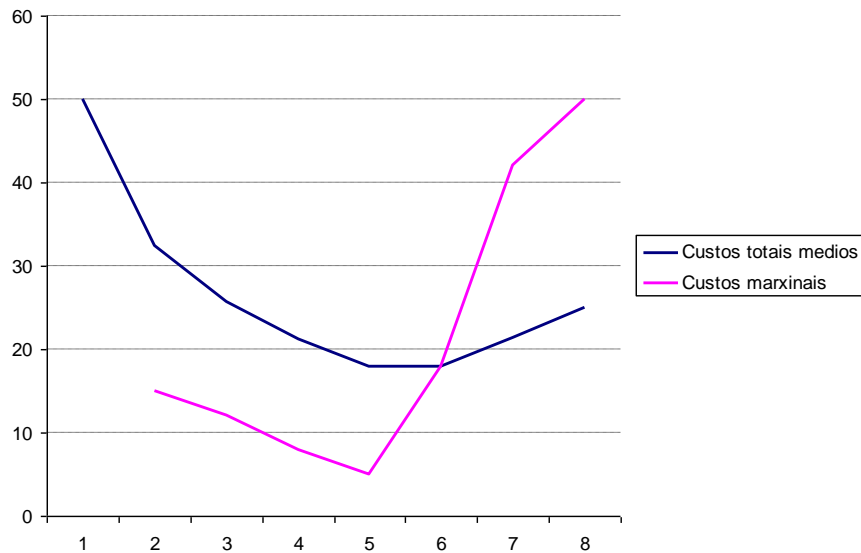
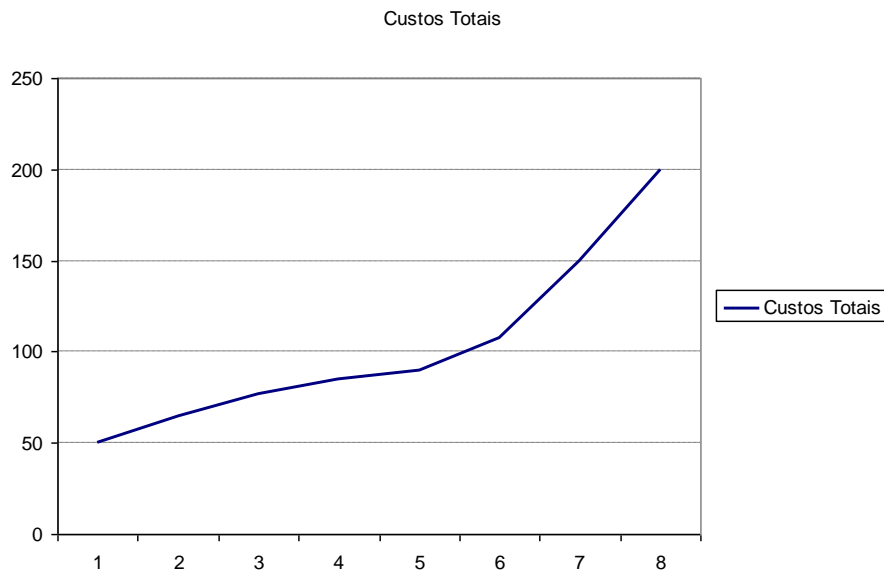
3.3. O valor da ratio de liquidez é menor que 1, o que indica que os activos correntes son insuficientes para afrontar as débedas contraídas a curto prazo e, polo tanto, a empresa podería ter problemas de liquidez, co conseguinte risco de suspensión de pagos. Por outra parte, a ratio de endebedamento, tal é como está definido, ao ser inferior a 0,5, reflexa que as débedas superan aos fondos propios da empresa, o cal, en principio, sería un indicador de estrutura financeira arriscada.

4.

4.1

	Nível de produción	Custos Totais	Custos totais medios	Custos marxinais
	1	50	50	
	2	65	32,5	15
	3	77	25,66	12
	4	85	21,25	8
	5	90	18	5
	6	108	18	18
	7	150	21,42	42
	8	200	25	50

4.2



4.3. A partir da representación gráfica obsérvase o seguinte. Os custos totais incrementanse ó aumentar a produción. Inicialmente aumentan menos que proporcionalmente e a partir dun determinado punto medran máis que proporcionalmente. Os custos medios son decrecentes ata un determinado nivel de produción (6) e a partir de ahí empezan a medrar. Os custos marxinais inicialmente son decrecentes e empezan a medrar a partir dunha produción de 5 unidades cortando á curva de custos medios no seu mínimo