

O exame consta de 4 preguntas de 5 puntos, das que poderá responder un **MÁXIMO DE 2**, combinadas como queira. Se responde máis preguntas das permitidas, **só serán corrixidas as 2 primeiras respondidas.** / *El examen consta de 4 preguntas de 5 puntos, de las que podrá responder un **MÁXIMO DE 2**, combinadas como quiera. Si responde más preguntas de las permitidas, solo serán corregidas las 2 primeras respondidas.*

PREGUNTA 1. Defina 10 dos 15 termos propostos, indicando exemplos de España ou Galicia / Defina 10 de los 15 términos propuestos, indicando ejemplos de España o Galicia: (5 puntos, 0,5 puntos por definición)

1. Agricultura ecolóxica (*agricultura ecológica*), 2. Ría, 3. Enerxías renovables (*energías renovables*), 4. Isohieta (*isoyeta*), 5. Denominación de orixe (*denominación de origen*), 6. Cunca fluvial (*cuenca fluvial*), 7. Estatuto de Autonomía, 8. Laurisilva, 9. Meseta, 10. Padrón municipal, 11. Poboación activa (*población activa*), 12. Tómbolo, 13. Tectónica de placas, 14. Subcontratación, 15. Explotación intensiva.

PREGUNTA 2 Desenvolva un dos dous temas seguintes / Desarrolle uno de los dos temas siguientes:

2.1. Factores xeográficos e termodinámicos que inflúen no clima de España. a) Factores xeográficos: latitude, situación, influencia do mar, relevo. b) Factores termodinámicos: en altura (*Jet Stream*) e en superficie (centros de acción, masas de aire, frentes) / Factores geográficos y termodinámicos que influyen en el clima de España". a) Factores geográficos: latitud, situación, influencia del mar, relieve. b) Factores termodinámicos: en altura (*Jet Stream*) y en superficie (centros de acción, masas de aire, frentes). (5 puntos)

2.2. Situación actual da industria en España. a) Os problemas estruturais (dimensión, I+D+i, tecnoloxía). b) Tendencias recentes da industria en España: globalización e deslocalización / Situación actual de la industria en España. a) Los problemas estructurales (dimensión, I+D+i, tecnología). b) Tendencias recientes de la industria en España: globalización y deslocalización. (5 puntos)

PREGUNTA 3. Análise de documento gráfico / Análisis de documento gráfico:



Figura 1: Parque Tecnológico de Asturias - Llanera (Asturias)
Fonte: www.ptasturias.es/servicios-generales/

Figura 2: Localización Parque Tecnológico de Asturias
Fonte: Google Maps

a) Identifique as catro Comunidades Autónomas uniprovinciais máis próximas en distancia a Asturias. **(1 punto)**; Atendendo ás figuras 1 e 2: b) Analice os documentos das figuras 1 e 2 e cite os distintos tipos de áreas industriais en España e a súa localización xeográfica a grandes trazos. **(1 punto)**; c) Explique as principais características da paisaxe industrial da figura 1, e os principais obxectivos deste tipo de espazos. **(1,5 puntos)**; d) Cite os principais factores de localización deste tipo de espazos industriais (incidindo na súa diferenza cos espazos industriais tradicionais) e o tipo de empresas ou sectores industriais que adoitan asentarse neles. **(1,5 puntos)**.

a) Identifique las cuatro Comunidades Autónomas uniprovinciales más próximas en distancia a Asturias. **(1 punto)**; Atendiendo a las figuras 1 e 2: b) Analice los documentos de las figuras 1 y 2 y cite los distintos tipos de áreas industriales en España y su localización geográfica a grandes rasgos. **(1 punto)**; c) Explique las principales características del paisaje industrial de la figura 1, y los principales objetivos de este tipo de espacios. **(1,5 puntos)**; d) Cite los principales factores de localización de este tipo de espacios industriales (incidiendo en su diferencia con los espacios industriales tradicionales) y el tipo de empresas o sectores industriales que suelen asentarse en ellos. **(1,5 puntos)**.

PREGUNTA 4. Análise de documento gráfico / Análisis de documento gráfico:

Atendendo ás figuras 3 e 4: a) Cite cinco das seis provincias limítrofes con Cantabria **(1 punto)**; b) Identifique os documentos, atendendo á tipoloxía e fontes empregadas **(1 punto)**; c) Describa o tipo de relevo, formas de modelado, factores e elementos da climatoloxía propios da figura 3 **(1,5 puntos)**; d) Indique as características da vexetación e hidrografía da figura 3, xunto coas intervencións antrópicas que se observen na paisaxe **(1,5 puntos)**.

Atendiendo a las figuras 3 y 4: a) Cite cinco de las seis provincias limítrofes con Cantabria. **(1 punto)**; b) Identifique los documentos, atendiendo a la tipología y fuentes utilizadas **(1 punto)**; c) Describa el tipo de relieve, formas de modelado, factores y elementos de la climatología propios de la figura 3 **(1,5 puntos)**; d) Indique las características de la vegetación e hidrografía de la figura 3, junto con las intervenciones antrópicas que se observen en el paisaje **(1,5 puntos)**.

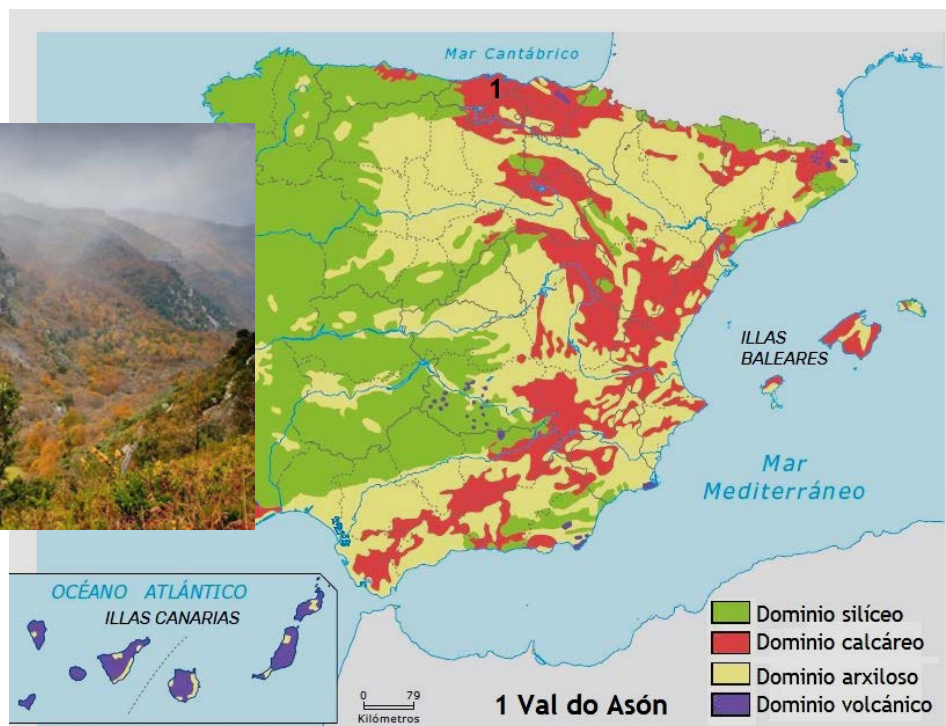


Figura 3. Val de Asón. Cantabria.
Fonte: José Regueiro, Getty Images.

Figura 4. Vicens Vives

ABAU 2024

CONVOCATORIA ORDINARIA

CRITERIOS DE AVALIACIÓN

XEOGRAFÍA

(Cód. 35)

PREGUNTA 1. Defina 10 dos 15 termos propostos, indicando exemplos de España ou Galicia. (5 puntos, 0,5 puntos por definición)

1. Agricultura ecolóxica: sistema para cultivar unha explotación agrícola, baseada na utilización óptima dos recursos naturais e sen empregar produtos químicos de síntese ou organismos xeneticamente modificados (OXM's) – nin de abono nin para combater as pragas-, logrando deste xeito obter alimentos ecolóxicos á vez que se conserva a fertilidade da terra e se respecta o medio ambiente.

2. Ría: Val fluvial somerxido baixo o nivel do mar a causa da elevación deste. A orixe xeomorfolóxica está relacionada cun asolagamento do val fluvial, relacionado con movementos isostáticos e un afundimento tectónico asociado á rede de fracturas preexistentes. As Rías Altas e Baixas galegas son bo exemplo disto.

3. Enerxías renovables: Son aquelas que se obteñen de fontes naturais virtualmente inesgotables, ben sexa pola inmensa cantidade de enerxía que conteñen, ben porque son capaces de rexenerarse por medios naturais. Entre as enerxías renovables cóntanse a hidroeléctrica, eólica, solar, xeotérmica, maremotriz, a biomasa e os biocombustibles.

4. Isohieta: isoliña imaxinaria que une puntos con iguais valores de precipitacións, nun mapa no que se expresen cantidades de precipitación recibida por áreas. Utilízase sobre todo nos mapas climáticos.

5. Denominación de orixe: Certificación de calidade que se outorga a produtos dun determinado territorio do que toman o seu nome, que asegura certas características comúns que todos deben cumprir. Resulta cada vez máis frecuente en produtos agrarios (viños, aceites, carnes, legumes, queixos, doces, etc.). Un consello regulador autoriza a exhibir o distintivo aos produtores da zona que cumpren os parámetros esixidos.

6. Cunca fluvial ou hidrográfica: É a porción de terro que drena a un colector principal (río ou lago) limitada por unha liña de cumes ou divisoria de augas, liña desde a que as augas correntes flúen en direccións opostas, e que adoita coincidir cos niveis máis elevados de determinados sistemas montañosos.

7. Estatuto de autonomía: Norma institucional básica de cada Comunidade ou Cidade Autónoma recoñecida pola Constitución de 1978 no seu artigo 147. A súa aprobación lévase a cabo mediante Lei Orgánica, que require o voto da maioría absoluta do Congreso dos Deputados.

8. Laurisilva: É un bosque nuboso subtropical, propio de lugares húmidos, cálidos e sen xeadas, con grandes árbores, que en España se dá nas illas Canarias, máis concretamente nas vertentes setentrionais das illas occidentais de maior elevación, alí onde o “mar de nubes” –determinado pola afluencia dos alisios- permite o seu crecemento.

9. Meseta: Superficie plana de gran extensión, horizontal ou lixeiramente basculada, elevada con respecto ao nivel do mar. Apenas presenta accidentes topográficos de importancia e os seus rebordes poden ser montañosos. En España é a unidade principal do relevo peninsular.

10. Padrón municipal de habitantes: Rexistro que leva a cabo cada concello sobre a poboación que vive no seu municipio. Contén tamén información sobre as características da poboación, aínda que algo menos detallada que a do censo. A súa principal vantaxe é a de tratarse dun rexistro vivo, dinámico, xa que cando unha persoa se traslada a vivir a outro municipio ten a obriga legal de empadroarse nel. De aí que sexa denominado padrón continuo de poboación. Isto quere dicir que en calquera momento se pode coñecer a cantidade de poboación dun municipio, así como as súas principais características, polo que é un dato de vital importancia para os concellos, xa que reciben máis ou menos financiamento en función da poboación que teñan.

11. Poboación activa: Sector da poboación que se atopa en idade apta para traballar (16 a 65 anos). Se está empregada denomínase poboación activa ocupada; se está en paro, poboación activa desocupada ou desempregada.

12. Tómbolo: Illotes rochosos unidos ao litoral por unha barra de area. Poden ser dobres cando son dúas as barras areentas quedando entón unha lagoa entre ambas as dúas.

13. Tectónica de placas: Teoría que explicou a deriva continental e outros fenómenos. A superficie exterior da Terra consiste en aproximadamente dez bloques ou placas ríxidas. Estas transportan os continentes e os solos oceánicos, están en constante movemento e son a causa de moita actividade xeolóxica (formación de montañas, volcáns e terremotos). As placas sofren tres tipos básicos de movementos: sepáranse, converxen e deslízanse.

14. Subcontratación: A subcontratación, outsourcing ou tercerización é o proceso económico no que unha empresa move ou destina os recursos orientados a cumprir certas tarefas cara a unha empresa externa por medio dun contrato. Por exemplo, unha compañía dedicada ás demolicións pode subcontratar a unha empresa dedicada á evacuación de residuos para a tarefa de desfacerse dos escombros das unidades demolidas.

15. Explotación intensiva: É aquela explotación agraria ou gandeira que elimina os barbeitos e recorre á produción continua do terreo, estimulada polo emprego de fertilizantes e o regadío artificial. Este tipo de agricultura intensiva obtén unha forte produtividade, sobre terreos moitas veces de extensión reducida. É moi habitual no litoral mediterráneo, especializado na horticoltura.

PREGUNTA 2. Desenvolva un dos dous temas seguintes

2.1. Factores xeográficos e termodinámicos que inflúen no clima de España". a) Factores xeográficos: latitude, situación, influencia do mar, relevo. b) Factores termodinámicos: en altura (Jet Stream) e en superficie (centros de acción, masas de aire, fronts). (5 puntos)

A) Factores xeográficos:

- A latitude de España, situada na zona temperada do hemisferio norte, determina a existencia de dúas estacións ben marcadas (verán e inverno), separadas por dúas de transición (primavera e outono). En Canarias, pola súa localización no extremo sur da zona temperada, en contacto co dominio intertropical, os contrastes entre estacións son menos marcados.

- A situación da Península, entre dúas masas de auga de características térmicas distintas (o océano Atlántico e o mar Mediterráneo) e entre dous continentes (Europa e África) convértea nunha encrucillada de masas de aire de características distintas. Canarias recibe tamén influencias atmosféricas variadas debido á súa insularidade e á súa proximidade ás costas africanas.

- A influencia do mar é escasa na Península, froito da súa grande anchura, das súas costas pouco recortadas e da existencia de relevos montañosos paralelos á costa. Este feito establece claras diferenzas entre unha estreita periferia, aberta ó mar, e un ancho núcleo de terras interiores con tendencia climática continental. Pola súa parte, a influencia do mar é decisiva nos dous arquipélagos.

- O relevo inflúe no clima a causa da disposición, da altura e da orientación. Os sistemas montañosos paralelos á costa frean a influencia do mar, que só penetra con claridade polo val do Guadalquivir. A posición (oeste-leste) da maioría dos relevos montañosos favorece a entrada de masas de aire marítimo do oeste. O carácter macizo da Península fai que diminúa a súa actividade ao penetrar no interior e que as súas temperaturas se extremen.

As concas pechadas por montañas, como as depresións do Douro e do Ebro, teñen precipitacións escasas (as masas de aire descargan a súa humidade nos sistemas montañosos que as bordean) e néboas frecuentes causadas polo estancamento do aire.

- A altura fai diminuír as temperaturas (aproximadamente 6º por cada 1000 metros de ascenso) e determina precipitacións orográficas nas ladeiras de barlovento, precipitacións "ocultas" (xeada e orballo) e precipitacións "horizontais" (producidas polas nubes).

- A orientación crea contrastes climáticos entre os solleiros e avesados. E diferenzas pluviométricas entre as abas de barlovento e sotavento.

B) Factores termodinámicos:

- A circulación en altura: a corrente en chorro. Circula en dirección oeste-leste entre os nove e os once quilómetros de altitude. O chorro separa as baixas presións que hai sobre o polo en altura, que quedan á esquerda da súa traxectoria, das altas presións tropicais, situadas á súa dereita. A súa velocidade e os seus desprazamentos estacionais inflúen no tempo en superficie.

A velocidade da corrente é variable. Cando circula rápido, presenta suaves ondulacións e ten un trazado case zonal, con suaves ondulacións, que corresponden en superficie coa fronte polar e as súas borrascas. Pero cando a súa velocidade diminúe, describe profundas ondulacións: cristas ou dorsais que orixinan altas presións e vales ou valgadas que orixinan baixas presións. Ambas reflíctense en superficie e dan lugar a anticiclóns e borrascas dinámicos. As ondulacións, que poden chegar a desprenderse do chorro principal, permítenlle ó aire polar penetrar moi ó sur, e ó aire tropical desprazarse cara ó norte, o que lle dá gran variabilidade ó tempo da zona temperada.

Os desprazamentos estacionais do chorro en latitude determinan que afecte a España principalmente en inverno, mentres que en verán se traslada cara a latitudes máis setentrionais e, polo xeral, só incide na franxa cantábrica peninsular.

- A circulación en superficie: centros de acción, masas de aire e frontes. A circulación atmosférica está dirixida polos centros de acción, polas masas de aire e polas frontes:

- Os centros de acción son áreas de altas e baixas presións. A presión atmosférica é o peso do aire sobre unha unidade de superficie. Mídese en milibares (mb) mediante o barómetro e represéntase nos mapas do tempo mediante as isóbaras ou liñas que unen puntos con igual presión. Nestes mapas, as isóbaras van de 4 en 4 mb. A presión normal é de 1013,5 mb, aínda que nos mapas do tempo adoite considerarse un valor de 1016 mb. Unha alta presión ou anticiclón é unha zona de altas presións rodeada por outras de presión máis baixa. Os ventos circulan ó seu arredor no sentido das agullas do reloxo. Produce tempo estable. Unha baixa presión, depresión, borrasca ou ciclón é unha zona de baixas presións rodeada doutras de presión máis baixa. Os ventos circulan ó seu arredor no sentido das agullas do reloxo. Produce tempo estable. Unha baixa presión, depresión, borrasca ou ciclón é unha zona de baixas presións rodeada doutras de presión máis alta. Os ventos circulan ó seu redor en sentido contrario ó das agullas do reloxo. Produce tempo inestable, frecuentemente chuvioso.

Pola súa orixe, os centros de acción poden ser térmicos ou dinámicos: Un anticiclón térmico fórmase cando unha masa de aire arrefría: o aire frío pesa máis, descende e exerce unha alta presión. Unha baixa térmica fórmase cando o aire se quenta: o aire quente pesa menos, elévase e exerce unha baixa presión.

Os centros de acción dinámicos fórmanse en determinadas zonas nas que en altura a corrente en chorro forma cristas (áreas anticiclónicas) ou valgadas (áreas depresionarias), que se reflecten en superficie.

Os centros de acción que dirixen a circulación sobre a Península son os seguintes:

Centros de acción anticiclónicos: o anticiclón das Azores, que no verán se despraza cara ó norte e no inverno cara ó sur; os anticiclóns polares atlánticos; o anticiclón

escandinavo; e os anticiclóns térmicos do continente europeo e do interior da Península, formados polo arrefriamento do chan en inverno.

Centros de acción depresionarios: a depresión de Islandia; a depresión do golfo de Xénova, formada cando posicións de aire frío continental europeo chegan ó Mediterráneo, máis cálido e húmido; e as depresións térmicas do norte de África e do interior peninsular formadas polo quentamento do chan en verán.

- As masas de aire son porcións de aire cunhas características determinadas de temperatura, humidade e presión. Estas características adquírenas nas súas rexións de orixe, tamén chamadas rexións mananciais. Debido á latitude de España, as rexións mananciais das que proceden as masas de aire que lle afectan son a zona ártica (A), a zona polar (P) e a zona tropical (T). As dúas primeiras dan lugar a masas de aire frías e a terceira orixina masas de aire cálidas. Nos tres casos, e dependendo da superficie da rexión de orixe, poden ser masas de aire marítimas húmidas (m) ou masas de aire continentais secas (c).

Estas características orixinais pódense modificar se as masas de aire percorren grandes distancias. Unha masa de aire fría que descende en latitude, requéntase pola base e inestabilízase; pola contra, unha masa de aire cálida que ascende en latitude arrefríase pola base e estabilízase. Unha masa de aire orixinariamente seca que realiza un percorrido mariño, humedécese e inestabilízase; unha masa de aire orixinariamente húmida que realiza un percorrido continental, desécase e estabilízase.

- As fronteas son superficies que separan dúas masas de aire de características distintas. Polo tanto, a ambos os lados dunha fronte prodúcese un cambio brusco das propiedades do aire. A fonte máis importante para España é a fronte polar, que separa as masas de aire tropical e polar. As súas ondulacións constitúen as borrascas de dúas fronteas, cálida e fría, separadas por un sector cálido. Como a fronte fría avanza máis rapidamente, o sector cálido estréitase ata desaparecer (oclusión). Con iso remata a enerxía da borrasca.

2.2. Situación actual da industria en España". a) Os problemas estruturais (dimensión, I+D+i, tecnoloxía). b) Tendencias recentes da industria en España: globalización e deslocalización. (5 puntos)

España é un país integrado no conxunto dos países industriais do mundo. Mais o desenvolvemento da actividade industrial en España non acadou un nivel notable ata a segunda metade do século XX. A crise industrial de 1973- 1974, que evidenciou a necesidade de cambiar os sistemas de produción, coincidiu coa revolución tecnolóxico-informática ou terceira revolución industrial. Desenvolveuse unha nova etapa denominada postindustrial ou informacional, que deu lugar a novos modelos de empresas cunha importancia crecente das novas tecnoloxías, a innovación e a investigación. O ingreso de España na Unión Europea (a partir de 1986) supuxo o final do proteccionismo e a apertura do mercado á competencia exterior, que ten provocado unha reconversión industrial e peche de moitas industrias non competitivas.

a) Problemas estruturais (dimensión, I+D+i, tecnoloxía).

A industria española presenta diversos problemas estruturais que afectan negativamente á súa competitividade fronte á economía europea e global. O peso da industria é reducido respecto aos países do contorno. Pérdense empregos pola deslocalización, a automatización e a terciarización (crecente peso dos servizos á produción no emprego industrial, como forma de incrementar o valor engadido dos produtos), e a taxa de creación de empresas é baixa. En xeral:

- Existe un escaso número de grandes empresas, xa que dominan as pequenas (menos de 50 traballadores) e medianas empresas (de 51 a 250). As PEMES reaccionan con máis flexibilidade ante os cambios da industria actual e presentan menor conflitividade laboral, pero os seus produtos son máis caros e menos competitivos ao non permitir economías de escala e investir pouco en innovación e modernización.
- A produtividade industrial é inferior á da Unión Europea, feito que incrementa o custo laboral. Un dos recursos para mellorar a produtividade é a aplicación das innovacións derivadas das TIC, pero o gasto español neste sentido está moi por debaixo do gasto da UE.
- O investimento en I+D (investigación e desenvolvemento) é menos que o dos países máis avanzados. Ademais, presenta gran concentración: sectorial, nas ramas máis dinámicas (material de transporte, farmacia, aeroespacial); empresarial, nas grandes empresas; e territorial, en Madrid, País Vasco, Navarra e Cataluña.

Todo isto provoca unha balanza tecnolóxica deficitaria: as principais empresas de automóviles, maquinaria eléctrica, aparellos electrodomésticos e produtos farmacéuticos fabrican con patentes estranxeiras, que son un enorme gasto para España que debe pagar pola súa aplicación.

Para mellorar a situación, a política industrial pretende incrementar o gasto en I+D do sector privado, aumentar o persoal altamente cualificado, mellorando a formación e incorporando investigadores de prestixio internacional e impulsar a investigación, así como fomentar a mellora do sistema educativo e a formación técnica laboral.

A denominada industria 4.0 comezou o seu desenvolvemento cara a 2010 baseándose na innovación e na aplicación do coñecemento, na investigación científica e na tecnoloxía para ofrecer novos produtos, ou mellorar o proceso de fabricación, a organización, a xestión e a comercialización. A industria 4.0 consiste na dixitalización da industria ou “fabricación intelixente”.

As tecnoloxías imprescindibles para a industria 4.0 son sete: internet das cousas (conexión dos obxectos cotiáns a internet e á nube), sistemas ciberfísicos (control dixital dos obxectos físicos), impresión en 3D (creación de prototipos tridimensionais personalizados de calquera produto), intelixencia artificial (tecnoloxía que permite as máquinas comportarse de forma intelixente), robótica colaborativa (robots capaces de

interactuar e colaborar coas persoas), BIG-DATA e análise (recolección e análise dunha enorme cantidade de datos) e realidade virtual e aumentada (tecnoloxías que combinan o mundo real e o virtual, enriquecendo a calidade visual).

b) Tendencias recentes da industria en España: globalización e deslocalización.

A industria tivo un ritmo positivo de crecemento de vendas, produción e demanda, aínda que vai perdendo importancia dentro do conxunto de actividades económicas a causa da terciarización xeral da economía e do emprego.

A crise financeira de 2007, xurdida inicialmente nos Estados Unidos, afectou posteriormente a toda a economía mundial. Na Unión Europea iniciouse unha tendencia xeral á baixa, que en España reflectiuse nunha recesión da carteira de pedidos, un aumento dos *stocks* e unha desaceleración do emprego.

A incorporación de novos países á UE afectou á industria española por diversos motivos: estes países gozan dunha maior proximidade ao grande eixe industrial europeo que constitúen os países nórdicos, Alemaña e o Norte de Italia; ademais, a estrutura produtiva é semellante á española, a man de obra máis barata, e a súa produtividade e cualificación en alta tecnoloxía, maior. Así mesmo, o investimento de capital estranxeiro permitiulles a implantación de empresas de alta tecnoloxía, co que aumentou o seu potencial industrial dentro da UE.

Un dos sectores da industria española máis afectados é o dos automóbiles, no que España mantivo un bo ritmo de exportacións; o sector está dominado por empresas de capital estranxeiro que poden deslocalizar as industrias na procura de menores custos.

O actual tecido industrial español estase a incorporar á globalización económica, de maneira que as nosas zonas industriais se configuran como puntos dunha rede de produción a nivel mundial. Nunha economía globalizada, as empresas buscan a competitividade para aumentar a súa cota de mercado; disto derívanse as causas da deslocalización: a busca de menores custos laborais e de mellores condicións fiscais e técnicas. Por esta razón, as empresas se trasladan a lugares como o Leste de Europa, Sueste asiático, China... As consecuencias das deslocalizacións son o incremento da taxa de paro e a perda de emprego no sector secundario, que tende cada vez máis a terciarizarse.

Os sectores máis afectados pola deslocalización son os sectores maduros, pouco esixentes en tecnoloxía e moi consumidores de recursos e man de obra, que deben competir ofrecendo prezos baixos, polo que tenden a desprazarse a espazos periféricos onde poden reducir os custos. Á vez, mantense a concentración industrial nos espazos centrais dos sectores de novas tecnoloxías que esixen servizos e infraestruturas avanzadas, man de obra cualificada e compradores de bens de alta tecnoloxía; e as sedes sociais e de xestión das empresas.

A Cuarta Revolución Industrial, ao automatizar as tarefas rutineiras e reducir os custos, permite reverter a deslocalización en beneficio dos espazos que adoptasen a industria

4.0, aínda que nunha economía global os competidores tamén impulsan á dixitalización industrial.

PREGUNTA 3. Análise de documento gráfico:

a) Identifique as catro Comunidades Autónomas uniprovinciais máis próximas en distancia a Asturias (1 punto);

- Cantabria
- A Ríoxa
- Navarra
- Madrid

Deberían descartar Baleares e Murcia por estar máis lonxe.

Atendendo ás figuras 1 e 2:

b) Analice os documentos das figuras 1 e 2 e cite os distintos tipos de áreas industriais en España a grandes trazos (1 punto);

O documento da figura 1 é unha fotografía panorámica do parque tecnolóxico asturiano de Llanera onde podemos apreciar a súa tipoloxía, extensión e ubicación, o documento da figura 2 é un mapa que permite visualizar a localización do parque dentro da Comunidade Autónoma e a súa proximidade ás importantes vías de comunicación. As fontes das figuras son a páxina web www.ptasturias.es/servicios-generales/ (figura 1) e Google Maps (figura 2).

Os distintos tipos de áreas industriais en España e a súa localización xeográfica son:

Áreas industriais desenvolvidas: trátase dos espazos centrais das áreas metropolitanas de Madrid e Barcelona, das áreas e eixes industriais en expansión (coroas metropolitanas, eixes industriais do Ebro e Mediterráneo), das áreas e eixes en declive e reestruturación (cornixa cantábrica e certas localizacións como Sagunto, Ferrol, baía de Cádiz, Puertollano, Ponferrada) e áreas de industrialización inducida (litoral galego, Aragón, Castela-León e Andalucía) e escasa (Estremadura, Baleares e Canarias).

c) Explique as principais características da paisaxe industrial da figura 1, e os principais obxectivos deste tipo de espazos. (1,5 puntos)

Os parques tecnolóxicos son espazos innovadores planificados para albergar industrias e empresas de alta tecnoloxía que ocupan parcelas reducidas, dado que a maioría son de tamaño mediano ou pequeno; en edificios que, como vemos na imaxe da figura 1, coidan o deseño arquitectónico, están rodeados de parcelas verdes moi coidadas e teñen amplos espazos de aparcamento.

Son espazos que amosan unha evidente planificación e aínda que están, como podemos ver no mapa da figura 2, próximos ou non ao contorno de cidades (neste caso entre as cidades medias de Oviedo e Xixón), tamén podemos observar que neste caso está

rodeado de espazos naturais de elevada calidade ambiental (non teñen industrias contaminantes e denotan unha preocupación polo valor estético da paisaxe); baixa densidade edificatoria; e boa accesibilidade ás cidades citadas anteriormente ao estar moi próximo a autopista que une as dúas cidades máis importantes da súa Comunidade Autónoma e a esta con Madrid, e co Eixo do País Vasco.

O principal obxectivo deste tipo de espazos é implantar empresas de sectores punta que atraian novas empresas, promovan a innovación e a tecnoloxía nas empresas da contorna, xeren emprego de alta cualificación e favorezan o desenvolvemento económico local.

d) Cite os principais factores de localización deste tipo de espazos industriais (incidindo na súa diferenza cos espazos industriais tradicionais) e o tipo de empresas ou sectores industriais que adoitan asentarse neles. (1,5 puntos).

A maioría deste tipo de espazos industriais se localizan no contorno de grandes cidades e nos eixes industriais máis dinámicos debido a que as industrias de alta tecnoloxía son moi selectivas na súa localización ao necesitaren servizos moi avanzados e especializados.

Perden importancia a proximidade ás materias primas; as fontes de enerxía e ao mercado de consumo debido a facilidade e o abaratamento do transporte e da loxística, e á ampliación das áreas de venda no contexto da globalización, manteñen a súa relevancia a man de obra (profesionais cualificados) e, sobre todo, a dispoñibilidade de bos sistemas de transporte e comunicación (autovías, aeroportos, trens de alta velocidade, redes telemáticas), converténdose en protagonistas tres factores de localización que achegan competitividade á industria: a tecnoloxía, o acceso á innovación e a información, e o territorio (recursos, man de obra axeitada, contorno empresarial favorable, apoio dos axentes sociais e calidade ambiental). Por outra banda, tamén adoitan ser áreas en contacto coas universidades con grupos de traballo que destaquen nos sectores tecnolóxicos.

Estas instalacións están complementadas por outros servizos xerais relacionados co acollemento de traballadores: hoteis, restaurantes...

O tipo de empresas neste tipo de espazos son as relacionadas cos denominados sectores punta ou de alta tecnoloxía que contan cunha alta intensidade tecnolóxica, elevada demanda e man de obra moi cualificada. Xeralmente predomina un reducido número de grandes consorcios multinacionais debido aos cuantiosos investimentos que requiren e á dependencia do exterior en investigación e en tecnoloxía. O tipo de sectores máis frecuentes son os relacionados cos produtos farmacéuticos, a construción aeronáutica e aeroespacial, a electrónica e as TIC, a biotecnoloxía e a robótica.

PREGUNTA 4. Análise de documento gráfico

Atendendo ás figuras 3 e 4:

a) Cite as cinco provincias limítrofes con Cantabria. (1 punto);

Asturias, León, Palencia, Burgos, Biscaia.

b) Identifique os documentos, atendendo á tipoloxía e fontes empregadas. (1 punto)

A figura 3 correspóndese cunha fotografía frontal dunha paisaxe natural de montaña en Cantabria, realizada por José Regueiro para Getty Images.

A figura 4 é un mapa corocromático da Península Ibérica, Baleares e Canarias, que presenta as diferentes formacións xeolóxicas predominantes en cada parte do territorio. Concretamente, compróbase que Cantabria, á que pertence a fotografía da figura 3, está dividida entre a España silíceo e España calcárea, dous tipos de rochas predominantes que dan lugar a modelados diferenciados.

c) Describa o tipo de relevo, formas de modelado, factores e elementos da climatoloxía propios da figura 3. (1,5 puntos);

A figura 3 presenta unha panorámica do val de Asón, en Cantabria, en primeiro termo. Ao fondo érguense as paredes verticais dunha mole branqueciña que corresponde ao Cordal Cantábrico, que se subdivide en dúas seccións: unha área occidental marcada polo predominio de formas graníticas, modificado polos empuxes da oroxenia alpina ao longo da era Terciaria -que creou bloques fallados, realzados e afundidos, sobre o antigo macizo paleozoico- e outra oriental, que engarza cos Montes Vascos -na que as formas pregadas dos materiais calizos depositados no fondo mariño se ergueron para formar un relevo xurásico característico do pregamento alpino.

A superficie montañosa que observamos é calcárea, dá lugar a un modelado kárstico característico no que percibimos unha parede vertical que lembra a unha foz e podemos supoñer a presenza de cavernas, estalagmitas, estalactitas, simas e outras formas do modelado kárstico como dolinas e uvalas.

O ceo, nuboso, reflicte unha estampa característica da España oceánica, a cotío húmida e de temperatura suave -se ben esta descende conforme as montañas se elevan sobre a paisaxe litoral. O clima oceánico tende a ter moitas xornadas con ceos toldados ao longo do ano, por mor da influencia de borrascas setentrionais que aportan humidade ao sector noroccidental da península ibérica. As choivas, uniformemente distribuídas ao longo do ano -aínda que con picos de outono/inverno e certa penuria estival, cando o anticiclón de Azores reforza a súa influencia-, alternan con temperaturas medias que non superan os 20°C, co que podemos definir o clima oceánico como suave e húmido, ben que máis fresco en montaña. A proximidade da cadea montañosa ao mar provoca a disimetría de vertentes cunha máis húmida que está exposta ás masas de aire húmidas

procedentes do N, debido ao efecto foehn. Ademais da diferenza entre a ladeira de solleira ao S e a de aveseado cara o N.

Co cambio climático antropoxénico, as características do clima oceánico tamén mudan, co que as choivas adquiren ás veces maior carácter torrencial e concéntranse nunha determinada estación -como o outono-, e as temperaturas medias tenden a incrementarse, xunto coas secas estivais.

d) Indique as características da vexetación e hidrografía da figura 3, xunto coas intervencións antrópicas que se observen na paisaxe (1,5 puntos).

A figura 3 amosa unha paisaxe atlántica, que ten como vexetación característica a da rexión eurosiberiana. A imaxe, propia do outono, amosa unha serie de fragas nas que as árbores caducifolias son predominantes; en particular, a faia -ben adaptada aos solos calcáreos- é a árbore máis significativa, mentres a matogueira se corresponde coa landa atlántica -na que toxos, xestas, fentos e breixos constitúen as especies máis significativas. Dado que se trata dun ecosistema de montaña, hai unha gradación en pisos vexetais que inclúe tamén o piso basal con bosque de ribeira na beira dos regatos (con especies como salgueiros, ameneiros,...), o piso montano con especies caducifolias e unha matogueira subalpina na que medran musgos e liquens.

Canto á hidrografía, os ríos pertencen á vertente cantábrica. Por norma, trátase de ríos curtos e caudalosos, con fortes pendentes, que desembocan na vertente cantábrica. O réxime fluvial que teñen é pluvial oceánico, con máximos de caudal en outono-inverno e estiaxe de verán non moi acusada. O máis visible, a primeira impresión, é a ferverza -que muda de caudal estacionalmente, o mesmo que os torrentes de alta montaña, nos que a estiaxe deixa o caudal moi diminuído.

A paisaxe que observamos é basicamente natural, na que predominan a rocha e a vexetación, e a pegada antrópica é escasa. Tan só se observa esta na presenza dunha pradería acondicionada para a gandería -que probablemente foi roturada en espazo de matogueira. Polo demais, destacan no conxunto os elementos bióticos e abióticos.

O exame consta de 4 preguntas de 5 puntos, das que poderá responder un **MÁXIMO DE 2**, combinadas como queira. Se responde máis preguntas das permitidas, **só serán corrixidas as 2 primeiras respondidas.** / *El examen consta de 4 preguntas de 5 puntos, de las que podrá responder un **MÁXIMO DE 2**, combinadas como queira. Si responde más preguntas de las permitidas, solo serán corregidas las 2 primeras respondidas.*

PREGUNTA 1. Defina 10 dos 15 termos propostos, indicando exemplos de España ou Galicia / Defina 10 de los 15 términos propuestos, indicando ejemplos de España o Galicia: (5 puntos, 0,5 puntos por definición)

1. Efecto invernadoiro antrópico (*efecto invernadero antrópico*), 2. Área suburbana, 3. Aluvi3n, 4. Inversi3n t3rmica, 5. Ecoturismo, 6. Desagrarizaci3n, 7. Landa, 8. Parroquia, 9. Is3bara (*isobara*), 10. R3xime demogr3fico (*r3gimen demogr3fico*), 11. Macizos antigos (*macizos antiguos*), 12. Franquía (*Franquicia*), 13. Barlovento, 14. Censo de poboaci3n (censo de poblaci3n), 15. Marisma.

PREGUNTA 2 Desenvolva un dos dous temas seguintes / Desarrolle uno de los dos temas siguientes:

2.1. Formaci3n e evoluci3n xeomorfol3xica da Península Ibérica e das Illas Canarias e Baleares (da era arcaica ao glaciari3smo cuaternario) / Formaci3n y evoluci3n geomorfol3gica de la Península Ibérica y de las Islas Canarias y Baleares (de la era arcaica al glaciari3smo cuaternario). (5 puntos)

2.2. Transformaci3ns recentes na estrutura das cidades. a) Cidade difusa. b) Os cambios no centro urbano (degradaci3n vs rehabilitaci3n). c) Cambios de uso no solo urbano. / Transformaciones recientes en la estructura de las ciudades. a) Ciudad difusa. b) Los cambios en el centro urbano (degradaci3n vs rehabilitaci3n). c) Cambios de uso en el suelo urbano. (5 puntos)

PREGUNTA 3. Análise de documento gr3fico / Análisis de documento gr3fico:

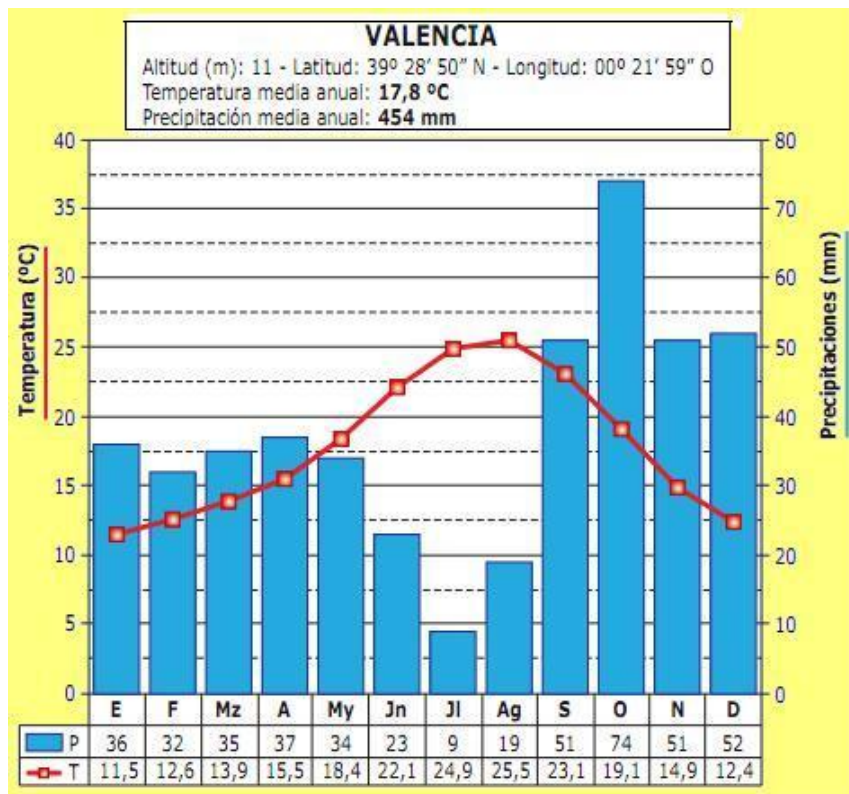


Figura 1. Fonte: ed. Santillana

Atendendo á figura 1, conteste: a) Nomee cinco provincias do Levante español coas mesmas condici3ns climatol3xicas que Valencia. **(1 punto)**; b) Identifique e describa sinteticamente a informaci3n representada na figura 1. **(1 punto)**; c) Xustifique a evoluci3n das temperaturas medias e das precipitaci3ns. **(1 punto)**; d) Defina o tipo de clima representado e describa as situaci3ns da din3mica xeral atmosférica que poden afectar a esta zona. **(1 punto)**; e) Delimite a área xeogr3fica deste clima e explique a súa influencia no medio natural. **(1 punto)**.

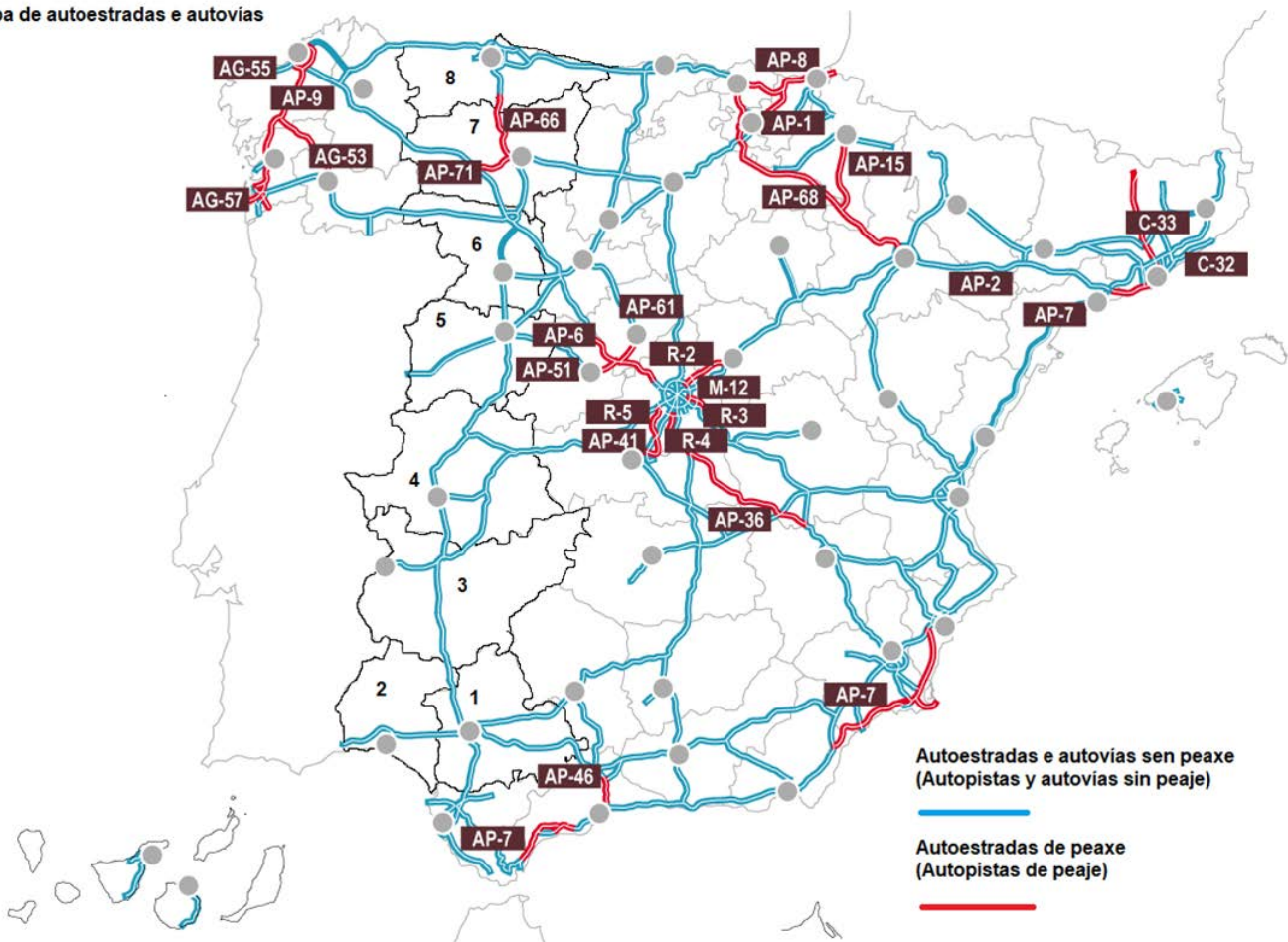
Atendiendo a la figura 1, conteste: a) Nombre cinco provincias del Levante español con las mismas condiciones climatológicas que Valencia. **(1 punto)**; b) Identifique y describa sintéticamente la información representada en la figura 1 **(1 punto)**; c) Justifique la evolución de las temperaturas medias y de las precipitaciones. **(1 punto)**; d) Defina el tipo de clima representado y describa las situaciones de la dinámica general atmosférica que pueden afectar a esta zona. **(1 punto)**; e) Delimite el área geográfica de este clima y explique su influencia en el medio natural. **(1 punto)**.

PREGUNTA 4. Análisis de documento gráfico / Análisis de documento gráfico:

Atendiendo a la figura 2: a) A autoestrada conhecida com nome da *Ruta da Prata* percorre de sur a norte varias provincias (indicadas con número), asocie cinco delas co seu número correspondente. **(1 punto)**; b) Identifique o tipo de documento e a información recollida, indicando tres Comunidades Autónomas onde existan tramos con autoestradas de peaxe. **(1 punto)**; c) Explique os factores que condicionaron o trazado da rede de vías de alta capacidade do transporte por estrada en España, a súa evolución no tempo e o papel dos fondos europeos na súa construción. **(1,5 puntos)**; d) Indique as características deste tipo de transporte e as súas consecuencias. **(1,5 puntos)**

Atendiendo a la figura 2: a) La autovía conocida con el nombre de *Ruta de la Plata* recorre de sur a norte varias provincias (indicadas con un número), asocie cinco de ellas con su número correspondiente. **(1 punto)**; b) Identifique el tipo de documento y la información recogida, indicando tres Comunidades Autónomas donde existan tramos con autopistas de peaje. **(1 punto)**; c) Explique los factores que condicionaron el trazado de la red de vías alta capacidad del transporte por carretera en España, su evolución en el tiempo y el papel de los fondos europeos en su construcción. **(1,5 puntos)**; d) Indique las características de este tipo de transporte y sus consecuencias. **(1,5 puntos)**.

Mapa de autoestradas e autovías



Fonte: Xornal La Información. Elaboración propia

Figura 2.

ABAU 2024

CONVOCATORIA EXTRAORDINARIA

CRITERIOS DE AVALIACIÓN

XEOGRAFÍA

(Cód. 35)

PREGUNTA 1. Defina 10 dos 15 termos propostos, indicando exemplos de España ou Galicia. (5 puntos, 0,5 puntos por definición)

1. Efecto invernadoiro antrópico: Situación que se da no planeta de xeito natural pero que, nas últimas décadas, acentuouse pola actividade humana. A acumulación de emisións de gases procedentes da queima de combustibles fósiles xera unha capa que, como no teito dun invernadoiro, impide saír ao espazo o calor emitido pola terra e os océanos. Este calor acumúlase e favorece o quecemento global.

2. Área Suburbana: Territorio próximo ás cidades que polas súas características constitúe unha zona de transición entre o núcleo urbano propiamente e o espazo rural adxacente.

3. Aluvi3n: Dep3sito de materiais detr3ticos, transportado e depositado de xeito transitorio ou permanentemente por unha corrente de auga. Habitualmente, est3 composto por areas, gravas, arxilas ou limos, acumul3ndose nas canles das correntes, nas chairas inundables e nos deltas.

4. Inversi3n t3rmica: incremento da temperatura do aire ao aumentar a altura, cando debera de diminuír segundo o gradiente adiab3tico normal. O aire m3is c3ldo at3pase sobre o m3is fr3o. A nivel do solo, 3 resultado da irradiaci3n nocturna con aire en calma e ceo despexado nunha situaci3n anticicl3nica invernal ou nun val.

5. Ecoturismo: 3 unha nova tendencia do Turismo alternativo, diferente ao Turismo tradicional. Neste enfoque privil3xiase a sustentabilidade, a preservaci3n, a apreciaci3n do medio natural e cultural; nesta alternativa tur3stica pret3ndese manter o benestar das poboaci3ns locais, minimizando os impactos negativos para o ambiente e a comunidade local.

6. Desagrarizaci3n: Concepto que fai referencia 3 perda de poboaci3n dedicada 3 actividade agraria, as3 como 3 perda de importancia econ3mica da actividade agr3cola nun territorio, e o conseguinte debilitamento das instituci3ns sociais vencelladas a esta actividade que organizan diferentes aspectos da vida social. En toda Espa3a tense producido este proceso, especialmente dende finais dos anos setenta.

7. Landa: Formaci3n vexetal de matogueira, caracter3stica da rex3n eurosiberiana e como consecuencia da degradaci3n do bosque mixto atl3ntico. Est3 formada por matogueiras como a xesta, o toxo e o breixo, podendo acadar os tres metros de altura. 3 caracter3stica da Espa3a h3mida, asent3ndose sobre solos pobres e pouco aptos para o cultivo.

8. Parroquia: Unidade administrativa de base relixiosa, que organiza o territorio a partir dos membros pertencentes a unha mesma freguesía. Esta institución apareceu en Galicia na época sueva e mantense ata a actualidade.

9. Isóbara: Liña imaxinaria que une os puntos da superficie terrestre que rexistran unha mesma presión atmosférica. Nos mapas do tempo, as isóbaras trázanse cada 4mbs. Cando o seu valor supera o da presión normal (1013mb) constitúen anticiclóns, cando se sitúa por baixo, borrascas.

10. Réxime demográfico: Etapa na evolución do movemento natural dunha poboación cunhas características determinadas en canto á natalidade, á mortalidade e ao crecemento natural ou vexetativo. Distínguese: 1) o antigo réxime demográfico, con altas taxas de natalidade e mortalidade e crecemento vexetativo escaso; 2) o réxime demográfico moderno, con taxas de natalidade e mortalidade moi baixas.

11. Macizos antigos: Montañas formadas na era terciaria polo novo levantamento dun bloque como consecuencia do movemento oroxénico alpino; son materiais paleozoicos. Estes macizos presentan cumes suaves e arredondados.

12. Franquía: Cadeas de establecementos pertencentes a empresas xuridicamente distintas ligadas por un contrato no que unha (a franquidora) lles concede a outras (as concesionarias) a licenza para explotar unha marca ou unha fórmula comercial mediante o pagamento dunha cantidade determinada, achegándolle a asistencia, a publicidade, etc.

13. Barlovento: Aba dun relevo montañoso que pola súa orientación respecto ao vento dominante queda exposto ao fluxo ascendente do aire. A aba de sotavento, polo contrario, queda exposta ao fluxo descendente.

14. Censo de poboación: É un documento no que se reconta a poboación dun país nun momento determinado, achéganos información sobre o volume de poboación dun lugar, a súa composición por sexo e por idades, estado civil, tamaño da familia, nivel de estudos, renda, etc.

15. Marisma: Terreo pantanoso, de auga salgada, situado nas proximidades da costa, case sempre á beira das desembocaduras de ríos. Un exemplo, en España, serían as marismas do Guadalquivir.

PREGUNTA 2. Desenvolva un dos dous temas seguintes

2.1. Formación e evolución xeomorfolóxica da Península Ibérica e das Illas Canarias e Baleares (da era arcaica ao glaciario cuaternario). (5 puntos)

O relevo actual da Península é o resultado dunha historia xeolóxica de millóns de anos na que se alternaron fases oroxénicas con outras de calma, nas que predominou a erosión e a sedimentación.

1) Durante a era arcaica ou Precámbrico (4.000-600 millóns de anos) emerxeu do mar unha banda arqueada de noroeste a sueste, formada por lousas e gneis, que comprendía case toda a actual Galicia. Tamén xurdiron elevacións nalgúns puntos illados do Sistema Central e dos Montes de Toledo. Este macizo precámbrico foi arrasado posteriormente pola erosión e cuberto case na súa totalidade polos mares paleozoicos.

2) Na era primaria ou Paleozoico (600-225 millóns de anos) tivo lugar a oroxénese herciniana (ou varisca). Dos mares que cubrían a maior parte da Península xurdiron as cordilleiras hercinianas, formadas por materiais como o granito, lousa e cuarcita. Ao oeste elevouse o Macizo Hespérico, arrasado pola erosión durante a mesma era primaria e convertido en zócalo ou meseta inclinada cara ó Mediterráneo. Ó norleste apareceron os macizos de Aquitania, Catalano-Balear e do Ebro, e ó sueste, o Macizo Bético-Rifeño. Todos eles foron tamén arrasados pola erosión e durante a era primaria convertidos en zócolos.

3) A era secundaria ou Mesozoico (225-68 millóns de anos) foi un período de calma no que predominaron a erosión e a sedimentación. Continuou o aplanamento das cordilleiras hercinianas (ou variscas). A inclinación do zócalo da Meseta cara ó Mediterráneo permitiu, nos períodos de transgresión mariña, unha fonda penetración do mar, que depositou no seu bordo oriental unha cobertura non moi potente de materiais sedimentarios plásticos (calcaria, arenito, marga). Tamén se depositaron enormes espesuras de sedimentos en fosas mariñas situadas nas actuais zonas pirenaica e bética.

4) Durante a era terciaria (68-1,7 millóns de anos) produciuse a oroxénese alpina. Como resultado desta:

- Levantáronse as cordilleiras alpinas, ó pregarse os materiais depositados nas fosas pirenaica e bética entre os macizos antigos, que actuaron como topes. Xurdiron os Pireneos entre os macizos de Aquitania, Hespérico e do Ebro (que acabou afundíndose), e as cordilleiras Béticas, entre os macizos Bético-Rifeño e o Hespérico.

- Formáronse as depresións prealpinas paralelamente ás novas cordilleiras, e entre estas e o macizo antigo: a depresión do Ebro, paralela ós Pireneos, e a do Guadalquivir, paralela ás Béticas.

- A Meseta viuse afectada pola oroxénese alpina. En primeiro lugar pasou a inclinarse cara ó Atlántico, determinando a orientación cara a este océano de boa parte dos ríos peninsulares. En segundo lugar formáronse os bordos montañosos da Meseta. No seu bordo oriental pregáronse os materiais plásticos depositados polo mar na era secundaria, orixinando a parte oriental da cordilleira Cantábrica e o Sistema Ibérico. No bordo sur da Meseta, o empuxe das cordilleiras Béticas levantou Serra Morena. Por último, o zócalo da Meseta, formado por materiais paleozoicos ríxidos, experimentou fracturas e fallas. Os bloques levantados formaron o Macizo Galaico e as serras interiores da Meseta (Sistema Central e Montes de Toledo). Nesta era tamén orixinouse o conxunto de natureza volcánica das Illas Canarias.

5) **Durante a era cuaternaria** (1,7 millóns de anos ata a actualidade) producíronse o glaciario e a formación de terrazas fluviais.

- **O glaciario** afectou ás cordilleiras máis altas (Pireneos, cordilleira Cantábrica, Sistema Central, Sistema Ibérico e Serra Nevada), dando lugar a glaciares de circo e de val. Os glaciares de circo nas cabeceira dos vales e os glaciares de val no val dándolle a forma de “U”.

- **A época glaciario caracterizouse pola formación de terrazas fluviais**, antigos chans de inundación abandonados polo posterior encaixamento fluvial. As terrazas son froito das alternancias climáticas do Cuaternario. Os sucesivos ciclos glaciais e posglaciais do Cuaternario deron lugar a terrazas graduadas. Na Península, as máis características son as formadas polo Douro, o Texo, o Guadiana, o Guadalquivir e o Ebro.

2.2. Transformacións recentes na estrutura das cidades: a) cidade difusa. b) Os cambios no centro urbano (degradación vs rehabilitación). c) Cambios de uso no solo urbano. (5 puntos)

A maior parte das cidades españolas posúen elementos de época distintas: o centro histórico, cos seus monumentos e rúas estreitas e tortuosas; os ensanches, de trazado regular; os arrabaldes, de crecemento desordenado; os desenvolvementos urbanos densos, en edificación aberta; e as novas periferias, cada vez máis dispersas e fragmentadas.

As cidades transfórmanse: crecendo cara ao exterior coa creación de novos espazos residenciais e áreas de actividade económica, e por procesos de reestruturación no seu interior.

Aparecen centros comerciais, parques empresariais ou urbanizacións que se constrúen nas aforas. Prodúcese un proceso de fragmentación do espazo urbano con pezas conectadas entre si por autovías e estradas.

a) Cidade difusa

O modelo de cidade mediterránea, compacta, foise substituindo polo tipo de cidade difusa de modelo anglosaxón.

A cidade difusa ou dispersa esténdese horizontalmente e está separada en áreas especializadas e monofuncionais: zonas residenciais (diferenciadas por prezos e por grupos sociais), áreas comerciais, zonas de lecer, centros de ensino, universidades, barrios administrativos e de oficinas... Ademais diminúe: o contacto humano, os intercambios e a sociabilidade.

É unha tipoloxía urbana caracterizada pola mestura de usos e de funcións e pola tendencia a ocupar un territorio moi extenso. A aceleración na ocupación do espazo implicou maior mobilidade individual: as viaxes pendulares cotiás (por motivos de traballo, estudo ou lecer) aumentaron en número e distancia.

b) Os cambios no centro urbano (degradación vs rehabilitación)

A partir da segunda metade do século XX, os centros históricos de moitas cidades españolas comezaron a sufrir unha progresiva deterioración e abandono. A maior parte dos que permaneceron eran anciáns con baixos niveis de renda, polo que o centro

experimentou un proceso de envellecemento e empobrecemento. Todo isto reflectiuse nunha deterioración urbana, xa que moitas vivendas quedaron baleiras, e noutras non se realizaron as obras necesarias de mantemento e renovación.

Ao mesmo tempo, a actividade económica tamén se foi desprazando cara aos ensanches. O centro histórico só foi capaz de reter algúns centros administrativos e eclesiásticos instalados en edificios monumentais, así como os comercios tradicionais.

Ao longo das últimas décadas, as tendencias anteriores víronse, en parte, compensadas por procesos de revitalización destas zonas debido a:

- **Políticas públicas de conservación e revitalización.** As administracións públicas investiron na rehabilitación dos edificios e a mellora dos espazos públicos. Ademais, deron un novo uso a vellos monumentos, converténdooos, por exemplo, en edificios administrativos ou universitarios, e dinamizando así a vida dos centros históricos.
- **Desenvolvemento do turismo cultural.** Que potenciou a rehabilitación dos centros históricos españois, mediante a restauración de edificios e a peonalización de rúas e prazas. No interior dalgunhas cidades realizáronse importantes operacións urbanísticas, consistentes, por exemplo, en reconverter ás vellas áreas industriais en novos espazos de ocio.
- **Cambio de actitude da poboación local.** Comeza a verse como unha área de oportunidades económicas e un lugar agradable para vivir. Así, os centros dalgunhas cidades están atraendo poboación nova e de maior nivel de renda, o que contribúe a conservar os edificios residenciais.

Subsisten problemas especialmente nalgúns barrios, onde ao envellecemento da poboación e o baixo nivel de renda, se unen a marxinación social e a conformación de áreas cunha forte concentración de inmigrantes, o que dificulta a súa integración no conxunto da sociedade.

c) Cambios no uso do solo urbano

Os usos do solo son as diferentes utilizacións do espazo urbano: comercial e de negocios, residencial, industrial, de equipamento, etc.

Na cidade preindustrial (dende a súa orixe ata mediados do século XIX) o casco antigo era a parte da cidade urbanizada. Ocupaba unha pequena superficie da cidade actual, pero ten un gran valor polo legado cultural que contén. Nesta época os usos do solo eran moi diversos (multifuncionalidade).

A cidade preindustrial sufriu notables modificacións como resultado do proceso de industrialización, que tivo lugar entre mediados do século XIX e a década de 1960. O casco antigo experimentou unha progresiva terciarización e consolidouse como centro comercial e de negocios na cidade. O resultado foi o desprazamento dos usos residenciais e a deterioración dos edificios pola contaminación e o tráfico.

As cidades que nesta época implantaron industrias modernas atraeron unha numerosa poboación campesiña e estendéronse creando ensanches para os burgueses, barrios industriais e obreiros, e barrios axardinados. Produciuse unha división entre unha área residencial cara para a burguesía e as zonas industriais e os barrios marxinais

–con escasos servizos e equipamentos- para o proletariado que creceron arredor do ensanche, ao longo das estradas e camiños que partían da cidade ou xunto ás industrias e ás estacións ferroviarias.

Os barrios-xardín debidos ás ideas naturalistas. Tratábase de vivendas destinadas ás clases medias e baixas, se ben co tempo tamén as clases altas demandaron este tipo de espazos. Co posterior crecemento da cidade, estes espazos quedaron situados en zonas relativamente céntricas, o que favoreceu a súa revalorización e o seu cambio de uso por exemplo, gardarías ou clínicas privadas.

Na **década de 1960**, as principais cidades españolas iniciaron un enorme crecemento debido ao incremento natural da poboación e a inmigración e o progresivo desenvolvemento dos servizos. As cidades ampliaron a área edificada e crearon extensas periferias. Estas áreas urbanas chegaron a unirse ás veces cos municipio veciños, constituíndo aglomeracións urbanas.

Na actualidade (**época postindustrial**) algunhas zonas industriais e barrios obreiros quedaron nunha posición céntrica, o que revalorizou o solo que ocupan, dando lugar ao baleirado industrial e aparición de usos terciarios ou residenciais. Pola contra, os espazos menos accesibles e desorganizados mantéñense como espazos marxinais.

Nos últimos anos, as grandes cidades teñen un ritmo de crecemento menor, pero continúan estendéndose no espazo, debido á difusión de parte da súa poboación e da súa actividade económica cara a periferias cada vez máis afastadas. Estas periferias estrutúranse en diferentes áreas: barrios residenciais, áreas industriais e áreas de equipamento:

- **Os barrios residenciais** da periferia responden a diversas tipoloxías e presentan bastante homoxeneidade social derivada do prezo do solo e da distancia ao centro: **barrios marxinais, de vivendas de promoción oficial, polígonos de vivenda de promoción privada, barrios de quinteiro pechado, áreas de vivenda unifamiliar.**

- **As áreas industriais** localízanse xunto ás principais vías de acceso á cidade, buscando a proximidade urbana e solo abundante a prezo alcanzable. Tamén inclúen espazos industriais novos, como parques empresarias e tecnolóxicos, en áreas de gran calidade ambiental; ou polígonos de naves acaroadas destinados a empresas con menos recursos.

- **As áreas de equipamento** son froito da actual descentralización das actividades económicas cara á periferia urbana: grandes superficies comerciais, centros escolares, sanitarios e administrativos e outros servizos.

PREGUNTA 3. Análise de documento gráfico:

Atendendo á figuras 1, conteste:

a) Nomee cinco provincias do levante español coas mesmas condicións climatolóxicas que Valencia (1 punto).

Barcelona, Tarragona, Castellón, Alicante e Baleares.

b) Identifique e analice sintéticamente a información representada na figura 1 (1 punto);

Velaquí un diagrama ombrotérmico, gráfico que representa a evolución anual das temperaturas medias e das precipitacións totais por meses. No eixo da esquerda preséntanse as temperaturas medias ao longo dun ano no observatorio de Valencia. No dereito indícanse as precipitacións en mm (litros por metro cadrado) totais recibidos por mes. O gráfico axústase ao índice de Gaussen, que serve para observar cando un mes é árido (cando o valor da precipitación é menor ou igual a 2 veces o valor da temperatura, isto é, graficamente os meses nos que o histograma de precipitación está situado por debaixo da liña de temperatura media).

O gráfico, publicado pola editorial Santillana, indica tamén os valor medio anual da temperatura (17,8 °C) e o total das precipitacións anuais (454 mm), xunto coas coordenadas xeográficas (latitude e lonxitude correspondentes a latitudes medias) do observatorio, que se atopa a moi escasa altitude (11 m) sobre o nivel do mar.

Os diagramas ombrotérmicos miden adáptanse ao período de medición que a Organización Meteorolóxica Mundial considera oportuno para definir un determinado tipo de clima (30 anos).

c) Xustifique a evolución das temperaturas medias e das precipitacións (1 punto)

O climograma de Valencia amosa unha temperatura media anual de 17,8 °C, cunha temperatura mínima en xaneiro (11,5 °C) e unha máxima en agosto (24,5 °C), o que conleva unha amplitude térmica anual de 14 °C, suave e sometida á influencia marítima, dado que o Mediterráneo está á beira. As temperaturas medias máis baixas, no inverno, son superiores aos 10 °C, e as do verán están por enriba da media de 22 °C. Estamos, polo tanto, diante dun clima suave en inverno e cálido en verán.

As precipitacións totais anuais son escasas, dado que non superan os 500 mm. Estamos diante dun clima seco, no que a concentración das choivas -moitas veces torrenciais- ten lugar no outono, cun verán árido. En total, 4 dos 12 meses son áridos, e a forte evapotranspiración dos meses de verán acentúa a seca estival.

d) Defina o tipo de clima representado e describa as situacións da dinámica xeral atmosférica que poden afectar a esta zona. (1 punto).

O clima ao que corresponde o diagrama ombrotérmico de Valencia é unha tipoloxía de mediterráneo litoral, propio das áreas centro-meridionais da península ibérica.

Por mor da situación a sotavento dos ventos do Oeste de Valencia, as baixas presións atlánticas chegan con escasa forza, ben que son responsables das precipitacións invernales.

Durante a meirande parte do ano, a influencia das situacións anticiclónicas xustifica a escaseza de precipitacións, o grande número de días de sol e as temperaturas suaves. En verán, a chegada de aire africano somete a vagas de calor frecuentes a este territorio, e cara a final desta estación, o requeitamento da superficie marítima provoca unha

forte evaporación que -xunto coa presenza de aire frío en altura- produce precipitacións torrenciais asociadas a DANA's / DINA's (depresións illadas en niveis altos); estas fortes precipitacións en forma de auga ou saraiba causan ben veces colapsos de regatos, ramblas e inundacións con fortes danos materiais, mesmo humanos.

e) Delimite a área xeográfica deste clima e explique a súa influencia no medio natural. (1 punto).

O clima mediterráneo litoral (especialmente estendido por Cataluña, Levante e Baleares) está sometido a unha influencia marítima importante, con chairas litorais encaixadas a sotavento de grandes sistemas montañosos como as Cadeas Costeiro-Catalás, o Sistema Ibérico e o Sistema Bético. Por mor desta situación, cando o requeñamento da superficie mediterránea a finais de verán é máis forte, o predominio de ventos do Leste que chocan coas barreiras montañosas próximas ao litoral dá lugar a fronte estacionarias que son responsables das precipitacións asociadas ás DINA's ou gotas frías.

A influencia deste clima no medio natural consígnase na presenza dunha vexetación xerófila adaptada á escaseza de precipitacións (aciñeirás, piñeiros, garrigas a nivel de matogueira), aspecto que tamén repercute na pouca auga encorada (dado que a meirande parte das cuncas hidrográficas, salvedade feita a do Ebro, son pequenas e acumulan pouca cantidade).

As precipitacións torrenciais teñen un efecto importante no incremento dos procesos erosivos, moitos deles actuando sobre rochas de resistencia feble, como as arxilas.

PREGUNTA 4. Análise de documento gráfico

Atendendo á figuras 2:

a) A autoestrada coñecida como Ruta da Prata percorre de sur a norte varias provincias (indicadas cun número), asocie cinco delas co seu número correspondente. (1 punto).

A autoestrada da Ruta da Prata percorre as provincias de Sevilla (1), Huelva (2), Badajoz (3), Cáceres (4), Salamanca (5), Zamora (6), León (7) e Asturias (8).

b) Identifique o tipo de documento e a información recollida, indicando tres Comunidades Autónomas onde existan tramos con autoestradas de peaxe. (1 punto)

Estamos diante un mapa temático de figuras, coa división provincial de España, que recolle unicamente o trazado das vías de alta capacidade, é dicir, as autoestradas libres de peaxe (en azul) e os treitos con autoestradas de pago (en vermello). Estas últimas están indicadas polo código de letra e número que as identifica. Os puntos grises son as capitais das provincias. A fonte é o xornal A Información e o mapa é de elaboración propia.

Observando onde hai quilómetros de autoestradas de pago, podemos **concluir que Galicia, Madrid, País Vasco e Navarra son as que presentan unha maior porcentaxe deste tipo de vía, pero tamén as hai en Andalucía, Murcia, Comunidade Valencia, Cataluña, Aragón, Castela- León e Castela- A Mancha**

c) **Explique os factores que condicionaron o trazado da rede de vías de alta capacidade do transporte por estrada en España, a súa evolución no tempo e o papel dos fondos europeos na súa construción. (1,5 puntos).**

O transporte cumpre a función de **conectar as áreas de produción coas de consumo**. Nun mundo globalizado como actual, o sector do transporte e loxística é clave. Ademais o transporte **contribúe ao desenvolvemento económico dun territorio** e a súa especialización contribuíndo á articulación do mercado nacional. **Unha boa rede de transporte é aquela que é densa, accesible, ben conectada e intermodal**. Estas características son perceptibles nas áreas de maior desenvolvemento económico ou nas que hai unha maior densidade de núcleos de poboación, razón pola que a rede de transporte **deixa entrever os desequilibrios territoriais existentes**.

En España, as **décadas finais do século XX** foron dun enorme esforzo construtivo en vías de alta capacidade. Houbo unha **aposta polo transporte por estrada** en detrimento da modernización dos trazados existentes do ferrocarril de forma que o transporte de mercadorías e pasaxeiros por estrada aumentou considerablemente. Son os anos nos que se foi consolidando **o trazado radial das autovías españolas con centro en Madrid**. Esta disposición radial responde a unha tradición que vén do século XIX na construción centralista do Estado liberal. Nas dúas décadas do s. XXI o número de quilómetros de vías de alta capacidade seguiu aumentando **completando un debuxo en malla (a autoestrada da ruta da Prata, o corredor do Ebro ou o corredor do Cantábrico)** que busca corrir á primitiva disposición radial que tantos problemas de conxestión xerou en Madrid e gañar en conectividade. Por outra banda, a entrada na UE significou a **necesidade de conectar os nosos trazados coa rede transeuropea de transporte** de forma que tomou impulso a **conexión transversal de Lisboa e Porto con Francia** ou o propio **corredor do Mediterráneo. A maioría dos quilómetros** da rede de autoestradas e autovías **é competencia do Estado**, se ben, na última década, os quilómetros construídos polas CCAA e Deputacións experimentaron un significativo crecemento. Naqueles treitos onde hai a posibilidade dunha comunicación por unha vía convencional, o **Estado autoriza a explotación dunha autoestrada de peaxe**. Na actualidade estas representan unha quinta parte do total dos quilómetros de autoestradas construídas en España. É o caso de Galicia onde a AP-9 segue ser unha autoestrada de peaxe, a pesar de vertebrar os principais núcleos urbanos de Galicia.

A entrada na UE implicou a **chegada dos fondos de desenvolvemento rexional (FEDER)** e os fondos de cohesión que financiaron a construción das autovías e a súa conectividade. Ademais a política europea de transporte aposta polo **impulso da sustentabilidade e a intermodalidade** para evitar as rupturas de carga e reducir os tempos de mobilidade e entrega das mercadorías e as persoas

d) Indique as características deste tipo de transporte e as súas consecuencias (1,5 puntos).

O sector do transporte terrestre por estrada en España **segue a dominar fronte ao ferrocarril pola súa flexibilidade, ideal en treitos curtos, e polo servizo de porta a porta.** Foi potenciado nos anos 90 coa mellora dos firmes e a construción das autovías, auspiciado pola chegada dos fondos europeos, o que se traduciu nun crecemento das empresas relacionadas co transporte de mercadorías e pasaxeiros. Estamos a falar **dun sector moi atomizado a nivel empresarial**, especialmente no que atinxe no transporte de mercadorías onde abunda o autónomo que ofrece o seu camiión e debe competir cos grandes operadores. Nos últimos anos, o aumento do comercio on line favoreceu o desenvolvemento do sector do transporte e a loxística, pero á vez, **as esixencias medioambientais e de sustentabilidade da UE**, así como a **suba do prezo dos carburantes**, están obrigando a este sector a un **esforzo de adaptación** ás novas condicións (**camiións eléctricos, a intermodalidade camiión- tren**).

O mapa presenta unha **maior densidade de vías de alta capacidade** naquelas **comunidades autónomas que presentan un PIB per capita máis alto (Cataluña, Madrid)** ou que se benefician por ser lugar de paso das redes transeuropeas de comunicación entre Portugal e Francia (Castela- León) ou da radial entre Madrid e a costa. Podemos destacar tamén o caso do **corredor do Mediterráneo** que vertebra aos núcleos urbanos da costa mediterránea e conecta Andalucía con Francia. Ao ser unha **área moi dinámica** economicamente e **moi poboada** esa vía rexistra unha alta densidade de tráfico e convértese nunha infraestrutura de vital importancia. Un caso moi semellante é **o corredor do Ebro** que serve para conectar a área do País Vasco, Navarra e La Rioja coa área mediterránea e que converte **a Zaragoza nun nodo estratéxico a nivel loxístico** para a distribución do tráfico de mercadorías e pasaxeiros no cadrante nordeste peninsular.

Pola contra si que é observable un **menor número de quilómetros construído na submeseta sur onde a densidade de poboación e o dinamismo demográfico e urbano é menor.**

En conclusión, a maior presenza de vías de alta capacidade nas áreas máis dinámicas e poboadas do país débese a que os custes das infraestruturas amortízanse nun breve tempo e son rendibles polo **que reflicten os desequilibrios territoriais**. Un caso paradigmático do que estamos a dicir é o caso galego onde as infraestruturas de transporte de alta capacidade chegaron cun notable retraso respecto das zonas máis activas do país