

ECONOMÍA DA EMPRESA

El examen consta de 7 preguntas de 2,5 puntos, de las que podrá responder un **MÁXIMO DE 4**, combinadas como quiera. Si responde a más preguntas de las permitidas, **solo se corregirán las 4 primeras respondidas**.

PREGUNTA 1. Responda brevemente dos de los cuatro apartados siguientes: (1,25 puntos por apartado)

- 1.1. Explique la diferencia entre crecimiento interno y externo de la empresa.
- 1.2. Explique dos de las políticas de promoción en el marco del marketing-mix. Ponga un ejemplo de cada una.
- 1.3. ¿Qué es una estructura de organización lineal o jerárquica? Explique alguno de sus inconvenientes.
- 1.4. Explique en qué consiste el crédito comercial de proveedores indicando de qué tipo de financiación se trata.

PREGUNTA 2. Responda brevemente dos de los cuatro apartados siguientes: (1,25 puntos por apartado)

- 2.1. ¿Qué es una sociedad limitada (S.L.)? Explique una ventaja y un inconveniente de este tipo de sociedades.
- 2.2. Explique la diferencia entre financiación interna y externa. Ponga un ejemplo de cada tipo.
- 2.3. Distinga entre demanda de mercado y cuota de mercado. Ilustre la respuesta con un ejemplo.
- 2.4. Describa dos de las funciones de dirección o gestión de recursos humanos.

PREGUNTA 3. Responda brevemente dos de los cuatro apartados siguientes: (1,25 puntos por apartado)

- 3.1. Explique cuál es la visión del empresario según Knight y Schumpeter.
- 3.2. Explique dos de los factores determinantes de la localización de las empresas comerciales.
- 3.3. Diferencie entre costes directos y costes indirectos. Ilustre la respuesta con un ejemplo.
- 3.4. Explique en qué consiste la segmentación de mercados. Ilustre la respuesta con un ejemplo.

PREGUNTA 4. Resuelva el siguiente problema:

La información sobre los elementos patrimoniales de una empresa hipotética a 31 de diciembre del último ejercicio es la siguiente (valores en euros):

Reserva legal: 39.600	Maquinaria: 98.000	Bancos c/c: 16.600
Proveedores: 91.000	Préstamos a largo plazo: 110.000	Edificios: 140.000
Deudas a corto plazo: 37.000	Clientes: 100.000	Elementos de transporte: 79.000
Existencias: 86.000		

Se pide:

- a) Ordene el balance por masas patrimoniales y calcule el valor del capital social. **(1 punto)**
- b) Determine el fondo de maniobra y comente el resultado. **(1 punto)**
- c) Calcule la ratio de endeudamiento $[RE = \text{pasivo} / (\text{pasivo} + \text{patrimonio neto})]$ y explique su significado. **(0,5 puntos)**

PREGUNTA 5. Resuelva el siguiente problema:

Una empresa fabricante de patinetes está considerando comprar una pieza electrónica a otra empresa en vez de fabricarla ella misma. Los costes en los que incurre al fabricar 6.000 de las mencionadas piezas son de 39.000 euros en total, siendo los costes variables 18.000 euros. Si compra la pieza electrónica a otra empresa le cobran 6 euros la unidad. Se pide:

- a) Determine a partir de qué número de piezas electrónicas sería preferible para la empresa fabricarlas. **(1 punto)**
- b) Realice la representación gráfica completa. **(1 punto)**
- c) Debido al aumento de la demanda de patinetes, la empresa, finalmente, necesita 7.500 piezas. En este caso, ¿la empresa decidiría fabricar o comprar las piezas? ¿Por qué? **(0,5 puntos)**

PREGUNTA 6. Resuelva el siguiente problema:

La empresa JOSNIA S.A. presenta la siguiente información relativa a los ingresos y gastos del último ejercicio económico (valores expresados en euros):

Salarios del personal: 200.000	Ingresos financieros: 150	Coste de las mercancías vendidas: 290.000
Intereses pagados por deudas: 3.400	Ventas totales: 530.000	Amortizaciones: 3.400

Se pide:

- a) Determine el resultado de explotación. **(1 punto)**
- b) Calcule el resultado del ejercicio después de impuestos si el tipo impositivo del Impuesto sobre Sociedades es del 25%. **(1 punto)**
- c) Calcule la rentabilidad financiera, teniendo en cuenta que el valor de los recursos propios de la empresa es de 100.000 euros. **(0,5 puntos)**

PREGUNTA 7. Resuelva el siguiente problema:

Los datos relativos a los flujos netos de caja de dos proyectos de inversión que una empresa quiere evaluar son los que aparecen en la siguiente tabla (valores en euros):

	Desembolso inicial	Año 1	Año 2	Año 3	Año 4	Año 5
Proyecto A	10.000.000	0	0	6.000.000	6.000.000	8.000.000
Proyecto B	16.000.000	4.000.000	5.000.000	8.000.000	3.000.000	3.000.000

Considerando un tipo de descuento del 6 % anual, se pide:

- a) Determine el orden de preferencia de los proyectos de inversión aplicando el criterio del valor actual neto (VAN). **(1 punto)**
- b) Ordene los proyectos de inversión aplicando el criterio del plazo de recuperación o *payback*. **(1 punto)**
- c) Comente los resultados de los apartados anteriores. **(0,5 puntos)**

ECONOMÍA DA EMPRESA

O exame consta de 7 preguntas de 2,5 puntos, das que poderá responder un **MÁXIMO DE 4**, combinadas como queira. Se responde máis preguntas das permitidas, **só se corruxirán as 4 primeiras respondidas.**

PREGUNTA 1. Responda brevemente dous dos catro apartados seguintes: (1,25 puntos por apartado)

- 1.1. Explique a diferenza entre crecemento interno e externo da empresa.
- 1.2. Explique dúas das políticas de promoción no marco da mercadotecnia-mix. Poña un exemplo de cada unha.
- 1.3. Que é unha estrutura de organización lineal ou xerárquica? Explique algún dos seus inconvenientes.
- 1.4. Explique en que consiste o crédito comercial de provedores indicando de que tipo de financiamento se trata.

PREGUNTA 2. Responda brevemente dous dos catro apartados seguintes: (1,25 puntos por apartado)

- 2.1. Que é unha sociedade limitada (S.L)? Explique unha vantaxe e un inconveniente deste tipo de sociedades.
- 2.2. Explique a diferenza entre financiamento interno e externo. Poña un exemplo de cada tipo.
- 2.3. Distinga entre demanda de mercado e cota de mercado. Ilustre a resposta cun exemplo.
- 2.4. Describa dúas das funcións de dirección ou xestión de recursos humanos.

PREGUNTA 3. Responda brevemente dous dos catro apartados seguintes: (1,25 puntos por apartado)

- 3.1. Explique cal é a visión do empresario segundo Knight e Schumpeter.
- 3.2. Explique dous dos factores determinantes da localización das empresas comerciais.
- 3.3. Diferencie entre custos directos e custos indirectos. Ilustre a resposta cun exemplo.
- 3.4. Explique en que consiste a segmentación de mercados. Ilustre a resposta cun exemplo.

PREGUNTA 4. Resolva o seguinte problema:

A información sobre os elementos patrimoniais dunha empresa hipotética a 31 de decembro do último exercicio é a seguinte (valores en euros):

Reserva legal: 39.600	Maquinaria: 98.000	Bancos c/c: 16.600
Provedores: 91.000	Préstamos a longo prazo: 110.000	Edificios: 140.000
Débedas a curto prazo: 37.000	Cientes: 100.000	Elementos de transporte: 79.000
Existencias: 86.000		

Pídese:

- a) Ordene o balance por masas patrimoniais e calcule o valor do capital social. **(1 punto)**
- b) Determine o fondo de manobra e comente o resultado. **(1 punto)**
- c) Calcule o ratio de endebedamento [RE = pasivo/(pasivo + patrimonio neto)] e explique o seu significado. **(0,5 puntos)**

PREGUNTA 5. Resolva o seguinte problema:

Unha empresa fabricante de patinetes está a considerar comprar unha peza electrónica a outra empresa no canto de fabricala ela mesma. Os custos nos que incorre ao fabricar 6.000 das mencionadas pezas son de 39.000 euros en total, sendo os custos variables 18.000 euros. Se compra a peza electrónica a outra empresa cóbralle 6 euros a unidade. Pídese:

- a) Determine a partir de que número de pezas electrónicas sería preferible para a empresa fabricalas. **(1 punto)**
- b) Realice a representación gráfica completa. **(1 punto)**
- c) Debido ao aumento da demanda de patinetes, a empresa, finalmente, necesita 7.500 pezas. Neste caso, a empresa decidiría fabricar ou comprar as pezas? Por que? **(0,5 puntos)**

PREGUNTA 6. Resolva o seguinte problema:

A empresa JOSNIA S.A. presenta a seguinte información relativa aos ingresos e gastos do último exercicio económico (valores expresados en euros):

Salarios do persoal: 200.000	Ingresos financeiros: 150	Custo das mercadorías vendidas: 290.000
Intereses pagos por débedas: 3.400	Vendas totais: 530.000	Amortizacións: 3.400

Pídese:

- a) Determine o resultado de explotación. **(1 punto)**
- b) Calcule o resultado do exercicio despois de impostos se o tipo impositivo do Imposto sobre Sociedades é do 25 %. **(1 punto)**
- c) Calcule a rendibilidade financeira, tendo en conta que o valor dos recursos propios da empresa é de 100.000 euros. **(0,5 puntos)**

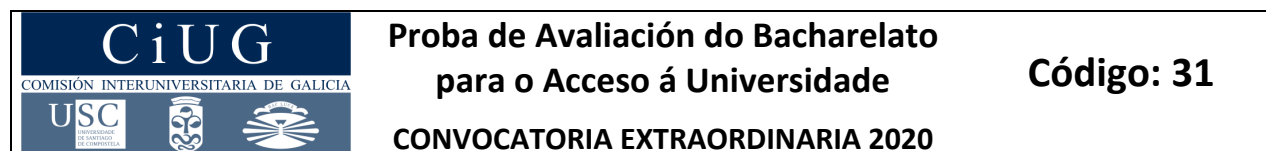
PREGUNTA 7. Resolva o seguinte problema:

Os datos relativos aos fluxos netos de caixa de dous proxectos de investimento que unha empresa quere avaliar son os que aparecen na seguinte táboa (valores en euros):

	Desembolso inicial	Ano 1	Ano 2	Ano 3	Ano 4	Ano 5
Proxecto A	10.000.000	0	0	6.000.000	6.000.000	8.000.000
Proxecto B	16.000.000	4.000.000	5.000.000	8.000.000	3.000.000	3.000.000

Considerando un tipo de desconto do 6 % anual, pídese:

- a) Determine a orde de preferencia dos proxectos de investimento aplicando o criterio do valor actual neto (VAN). **(1 punto)**
- b) Ordene os proxectos de investimento aplicando o criterio do prazo de recuperación ou *payback*. **(1 punto)**
- c) Comente os resultados dos apartados anteriores. **(0,5 puntos)**



**Proba de Avaliación do Bacharelato
para o Acceso á Universidade**
CONVOCATORIA EXTRAORDINARIA 2020

Código: 31

ECONOMÍA DA EMPRESA

El examen consta de 7 preguntas de 2,5 puntos, de las que podrá responder a un **MÁXIMO DE 4**, combinadas como quiera. Si responde a más preguntas de las permitidas, **solo se corregirán las 4 primeras respondidas**.

PREGUNTA 1. Responda brevemente dos de los cuatro apartados siguientes: (1,25 puntos por apartado)

- 1.1. ¿Qué es una Sociedad Anónima? Explique el tipo de responsabilidad que tienen los socios y si existen exigencias de un capital mínimo para constituir la.
- 1.2. Diferencie entre mediación y arbitraje como vías de resolución de conflicto de intereses.
- 1.3. ¿Qué es un distribuidor mayorista? Explique en qué se diferencia de un distribuidor minorista.
- 1.4. Diferencie entre productividad de un factor y productividad global de la empresa. Ponga un ejemplo de como una empresa puede aumentar su productividad.

PREGUNTA 2. Responda brevemente dos de los cuatro apartados siguientes: (1,25 puntos por apartado)

- 2.1. ¿Qué se entiende por responsabilidad social de la empresa? Ilustra la respuesta con un ejemplo.
- 2.2. Describa dos estrategias de crecimiento externo de la empresa.
- 2.3. Explique la diferencia entre competencia perfecta y competencia monopolística.
- 2.4. Explique la diferencia entre costes fijos y costes variables y entre costes medios y costes marginales.

PREGUNTA 3. Responda brevemente dos de los cuatro apartados siguientes: (1,25 puntos por apartado)

- 3.1. Mencione las cinco fuerzas competitivas de Porter y explique el significado de una de ellas.
- 3.2. Explique dos de los factores determinantes de la localización de una empresa industrial.
- 3.3. Explique qué se entiende por planificación estratégica.
- 3.4. ¿Qué se entiende por financiación interna de la empresa? Ponga un ejemplo.

PREGUNTA 4. Resuelva el siguiente problema:

La empresa ALBINE S.A. presenta los siguientes datos de gastos e ingresos correspondientes al último ejercicio económico (valores en euros):

Alquiler: 5.000	Salarios del personal: 80.200	Suministros: 18.200
Intereses de préstamos: 12.000	Cuotas pagadas a la Seguridad Social: 32.400	Ventas: 623.000
Compras de mercancías: 123.000	Amortización del inmovilizado material: 74.000	

Se pide:

- a) Elabore la cuenta de resultados de esta empresa y determine el beneficio neto obtenido aplicando un tipo impositivo del impuesto de sociedades del 25 %. **(1 punto)**
- b) Si los recursos propios de la empresa ascienden a 3.210.000 euros, calcule la rentabilidad financiera de esta empresa e interprete el resultado. **(1 punto)**
- c) Si la rentabilidad económica de esta empresa es del 3 %, calcule el valor del activo de la misma. **(0,5 puntos)**

PREGUNTA 5. Resuelva el siguiente problema:

Una empresa presenta la siguiente información relativa a su balance (valores expresados en euros):

Reservas: 20.000	Elementos de transporte: 90.000	Aplicaciones informáticas: 79.000
Deudas a largo plazo: 104.000	Construcciones: 81.500	Proveedores: 43.000
Existencias: 45.000	Mobiliario: 8.000	Bancos c/c: 3.000
Maquinaria: 110.000	Caja: 7.000	Cientes: 16.500

Se pide:

- a) Organice el balance en masas patrimoniales y calcule el valor del capital social. **(1 punto)**
- b) Calcule el Fondo de Maniobra y comente el resultado. **(1 punto)**
- c) Calcule el ratio de endeudamiento [RE = pasivo/(pasivo + patrimonio neto)] e interprete el resultado. **(0,5 puntos)**

PREGUNTA 6. Resuelva el siguiente problema:

Una empresa se está planteando la posibilidad de ejecutar una de las dos inversiones que figuran en la siguiente tabla y que producen los flujos netos de caja que se recogen en dicha tabla (valores en euros).

	Desembolso inicial	Año 1	Año 2	Año 3
Proyecto A	30.000	2.000	12.000	20.000
Proyecto B	75.000	15.000	28.000	32.000

Se pide:

- a) Determine cuál de los proyectos de inversión es preferible según el criterio del plazo de recuperación (payback) y justifique la respuesta. **(1 punto)**
- b) Calcule el Valor Actual Neto de cada proyecto teniendo en cuenta una tasa de actualización del 5%. **(1 punto)**
- c) Basándose en los resultados del apartado anterior, justifique en cada caso si la inversión es ejecutable. **(0,5 puntos)**

PREGUNTA 7. Resuelva el siguiente problema:

La empresa ICE S.A. fabrica electrodomésticos y necesita anualmente 281.250 unidades de motores eléctricos que utiliza en la producción de frigoríficos. Teniendo en cuenta que el coste de mantener uno de estos motores almacenado durante un año es de 0,5 euros y que el coste de realizar un pedido es de 800 euros.

Se pide:

- a) Calcule el volumen óptimo de pedido según el modelo de Wilson. **(1 punto)**
- b) Determine el número de pedidos al año que debe realizar la empresa teniendo en cuenta el resultado del apartado anterior y calcular el tiempo que transcurre entre dos pedidos. **(1 punto)**
- c) Explique el significado de los resultados obtenidos en los apartados anteriores. **(0,5 puntos)**



ECONOMÍA DA EMPRESA

O exame consta de 7 preguntas de 2,5 puntos, das que poderá responder un **MÁXIMO DE 4**, combinadas como queira. Se responde máis preguntas das permitidas, **só se corruxirán as 4 primeiras respondidas.**

PREGUNTA 1. Responda brevemente dous dos catro apartados seguintes: (1,25 puntos por apartado)

- 1.1. Que é unha Sociedade Anónima? Explique o tipo de responsabilidade que teñen os socios e se existen esixencias dun capital mínimo para constituíla.
- 1.2. Diferencie entre mediación e arbitraje como vías de resolución de conflito de intereses.
- 1.3. Que é un distribuidor almacenista? Explique en que se diferencia dun distribuidor comerciante polo miúdo.
- 1.4. Diferencie entre produtividade dun factor e produtividade global da empresa. Poña un exemplo de como unha empresa pode aumentar a súa produtividade.

PREGUNTA 2. Responda brevemente dous dos catro apartados seguintes: (1,25 puntos por apartado)

- 2.1. Que se entende por responsabilidade social da empresa? Ilustre a resposta cun exemplo.
- 2.2. Describa dúas estratexias de crecemento externo da empresa.
- 2.3. Explique a diferenza entre competencia perfecta e competencia monopolística.
- 2.4. Explique a diferenza entre custos fixos e custos variables e entre custos medios e custos marxinais.

PREGUNTA 3. Responda brevemente dous dos catro apartados seguintes: (1,25 puntos por apartado)

- 3.1. Mencione as cinco forzas competitivas de Porter e explique o significado dunha delas.
- 3.2. Explique dous dos factores determinantes da localización dunha empresa industrial.
- 3.3. Explique que se entende por planificación estratéxica.
- 3.4. Que se entende por financiamento interno da empresa? Poña un exemplo.

PREGUNTA 4. Resolva o seguinte problema:

A empresa ALBINE S.A. presenta os seguintes datos de gastos e ingresos correspondentes ao último exercicio económico (valores en euros):

Alugueiro: 5.000	Salarios do persoal: 80.200	Subministracións: 18.200
Intereses de préstamos: 12.000	Cotas pagas á Seguridade Social: 32.400	Vendas: 623.000
Compras de mercadorías: 123.000	Amortización do inmovilizado material: 74.000	

Pídese:

- a) Elabore a conta de resultados desta empresa e determine o beneficio neto obtido aplicando un tipo impositivo do imposto de sociedades do 25 %. **(1 punto)**
- b) Se os recursos propios da empresa ascenden a 3.210.000 euros, calcule a rendibilidade financeira desta empresa e interprete o resultado. **(1 punto)**
- c) Se a rendibilidade económica desta empresa é do 3 %, calcule o valor do activo da mesma. **(0,5 puntos)**

PREGUNTA 5. Resolva o seguinte problema:

Unha empresa presenta a seguinte información relativa ao seu balance (valores expresados en euros):

Reservas: 20.000	Elementos de transporte: 90.000	Aplicacións informáticas: 79.000
Débedas a longo prazo: 104.000	Construcións: 81.500	Provedores: 43.000
Existencias: 45.000	Mobiliario: 8.000	Bancos c/c: 3.000
Maquinaria: 110.000	Caixa: 7.000	Cientes: 16.500

Pídese:

- a) Organice o balance en masas patrimoniais e calcule o valor do capital social. **(1 punto)**
- b) Calcule o Fondo de Manobra e comente o resultado. **(1 punto)**
- c) Calcule o ratio de endebedamento [$RE = \text{pasivo} / (\text{pasivo} + \text{patrimonio neto})$] e interprete o resultado. **(0,5 puntos)**

PREGUNTA 6. Resolva o seguinte problema:

Unha empresa ten a posibilidade de executar un dos dous investimentos que figuran na seguinte táboa e que producen os fluxos netos de caixa que se recollen na devandita táboa (valores en euros).

	Desembolso inicial	Ano 1	Ano 2	Ano 3
Proxecto A	30.000	2.000	12.000	20.000
Proxecto B	75.000	15.000	28.000	32.000

Pídese:

- a) Determine cal dos proxectos de investimento é preferible segundo o criterio do prazo de recuperación (*payback*) e xustifique a resposta. **(1 punto)**
- b) Calcule o Valor Actual Neto de cada proxecto tendo en conta unha taxa de actualización do 5%. **(1 punto)**
- c) Baseándose nos resultados do apartado anterior, xustifique en cada caso se o investimento é executable. **(0,5 puntos)**

PREGUNTA 7. Resolva o seguinte problema:

A empresa ICE S.A. fabrica electrodomésticos e necesita anualmente 281.250 unidades de motores eléctricos que utiliza na produción de frigoríficos. Tendo en conta que o custo de manter un destes motores almacenado durante un ano é de 0,5 euros e que o custo de realizar un pedido é de 800 euros.

Pídese:

- a) Calcule o volume óptimo de pedido segundo o modelo de Wilson. **(1 punto)**
- b) Determine o número de pedidos ao ano que debe realizar a empresa tendo en conta o resultado do apartado anterior e calcular o tempo que transcorre entre dous pedidos. **(1 punto)**
- c) Explique o significado dos resultados obtidos nos apartados anteriores. **(0,5 puntos)**

ABAU
CONVOCATORIA ORDINARIA
Ano 2020
CRITERIOS DE AVALIACIÓN
ECONOMÍA DA EMPRESA
(Cód. 31)

Reunida a comisión de avaliación da materia Economía da Empresa o día 10 de xullo de 2020 ás 12:00 horas, acordou aplicar, ademais dos criterios xerais de avaliación publicados polo grupo de traballo da materia e que aparecen recollidos na páxina web da CIUG, os seguintes criterios de corrección específicos:

Nos apartados das preguntas curtas (cunha puntuación máxima de 1,25 pts. cada apartado), nos casos nos que non se ofrezan definicións exactas e precisas dos conceptos, valoraranse positivamente os exemplos, aclaracións ou explicacións relativas a aqueles.

No relativo aos casos prácticos, na valoración de cada un dos apartados nos que se pida efectuar un cálculo, terase en conta non só o resultado numérico concreto, senón tamén a corrección (coherencia) no plantexamento. Ademais, cada un dos apartados valorarase independentemente, de tal xeito que se está ben plantexado, a puntuación do apartado en cuestión non se verá influída negativamente por cálculos incorrectos que se arrastren de apartados anteriores.

No desglose da puntuación máxima que se pode acadar en cada unha das preguntas teranse en conta as consideracións e aplicaranse os criterios específicos que se resumen a continuación:

PREGUNTA 1

- 1.1.- Se só se explica unha forma de crecemento da empresa: 0,5 pts.
- 1.2.- Por cada unha das políticas de promoción explicadas: 0,5 pts. Exemplo: 0,25 pts.
- 1.3.- Explicación do concepto de organización líneal: 0,75 pts. Explicación de un inconveniente: 0,5 pts
- 1.4.- Explicación do concepto: 0,75 pts. Mención a que se trata de financiamento externo: 0,25 pts. Mención a que se trata de financiamento a curto prazo: 0,25 pts.

PREGUNTA 2

- 2.1.- Concepto de Sociedade Limitada: 0,75 pts. Mención dunha vantaxe: 0,25 pts. Mención dun inconveniente: 0,25 pts.
- 2.2.- Definición de financiamento externo: 0,5 pts. Definición de financiamento interno: 0,5 pts. Exemplos: 0,25 pts.
- 2.3.- Definición de demanda de mercado: 0,5 pts. Definición de cota de mercado: 0,5 pts. Exemplos: 0,25 pts.
- 2.4. Se só se describe unha función: 0,5 pts.

PREGUNTA 3

- 3.1. Pola explicación dunha das visións: 0,5 pts.
- 3.2. Pola explicación dun dos factores de localización: 0,5 pts.
- 3.3. Concepto de custos directos: 0,5 pts. Concepto de custos indirectos: 0,5 pts. Exemplos: 0,25 pts.
- 3.4. Explicación do concepto de segmentación de mercados: 0,75 pts. Exemplo: 0,5 pts.

PREGUNTA 4

- a. Elaboración e clasificación do balance distinguindo Activo Non corrente, Activo Corrente, Pasivo corrente, Pasivo non corrente e Fondos Propios: 0,75 pts. Cada un dos elementos que se sitúe incorrectamente no activo ou no pasivo penalízase con -0,5 pts. Se se ubica erróneamente no activo (pasivo) corrente ou pasivo (activo) non corrente penalízase con -0,25 pts. Cálculo do valor do capital social: 0,25 pts.
- b. Cálculo correcto do fondo de manobra: 0,5 pts. Comentario do resultado: 0,5 pts.
- c. Cálculo do valor do ratio: 0,25 pts. Explicación do significado: 0,25 pts.

PREGUNTA 5

- a. Plantexamento correcto para o cálculo do punto morto: 0,5 pts. Cálculo correcto do valor a partir do cal a empresa lle interesa fabricar as pezas: 0,5 pts.
- b. Na representación gráfica requirese identificar ás funcións, os valores relevantes. Por cada un destes aspectos que non se identifique correctamente descontaranse 0,25 pts.
- c. Xustificación da decisión de fabricar as pezas: 0,5 pts.

PREGUNTA 6.

- a-Cálculo correcto do resultado de explotación: 1 pto. (por cada ingreso ou gasto incorrectamente clasificado como de explotación: -0,5 pts).
- b- Cálculo correcto dos beneficios despois de impostos: 1 pto. (non admite calificacións intermedias).
- c. Plantexamento correcto para calcular a rendibilidade financeira: 0,25 pts. Calculo correcto do valor: 0,25 pts.

PREGUNTA 7

- a.- Plantexamento correcto da expresión que permite calcular o VAN tendo en conta os datos do exercicio: 0,5 pts (0,25 pts. por cada proxecto). Cálculo correcto do valor concreto do VAN: 0,5 pts. (0,25 pts por cada proxecto). Se non indica o proxecto que é preferible con arreglo a este criterio: penalización de 0,5 pts.
- b- Polo cálculo correcto de cada prazo de recuperación: 0,5 pts. Se non indica o proxecto que é preferible con arreglo a este criterio: penalización de 0,5 pts.
- c- Comentario razonado e coherente cos resultados: 0,5 pts.

SOLUCIÓNS EXAME DA CONVOCATORIA ORDINARIA

4.1.

ACTIVO		PASIVO + PATRIMONIO NETO	
ACTIVO NON CORRENTE	317.000	PATRIMONIO NETO	281.600
Maquinaria	98.000	Capital	242.000
Elementos de transporte	79.000	Reservas	39.600
Edificios	140.000	PASIVO NON CORRENTE	110.000
		Préstamos a longo prazo	110.000
ACTIVO CORRENTE	202.600	PASIVO CORRENTE	128.000
Existencias	86.000	Provedores	91.000
Bancos	16.600	Débedas a curto prazo	37.000
Clientes	100.000		
TOTAL	519.600	TOTAL	519.600

4.2.

$$FM = (AC - PC) = (202.600 - 128.000) = 74.600 \text{ €}$$

O fondo de manobra é positivo e dun importe considerable, o que, en principio garantiza a solvencia financeira da empresa, porque os recursos permanentes ou financiación a longo prazo financian, ademais da totalidade do activo non corrente, unha parte do activo corrente

$$4.3. RE = \frac{Pasivo}{(Pasivo + Patrimonio Neto)} = \frac{238.000}{(238.000 + 281.600)} = 0,46$$

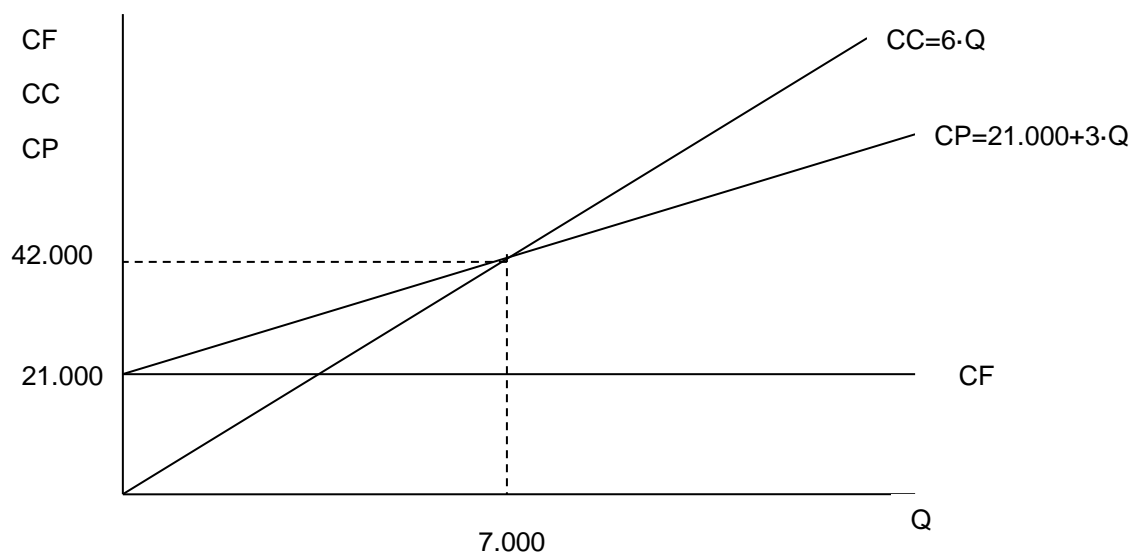
O ratio de endebedamento é un indicador do peso das débedas respecto á totalidade dos recursos financeiros utilizados pola empresa. Neste caso, a empresa non ten unha estrutura financeira moi arriscada, posto que o seu valor é inferior a 0,5.

5.1.

$$\begin{aligned} CT &= CF - CV \\ 39.000 &= CF - 18.000; CF = 21.000\text{€} \\ CV &= 18.000; 18.000 = 6.000 \cdot CV_u \\ CV_u &= 3 \text{ €} \end{aligned}$$

$$Q = \frac{CF}{P - CV_u} = \frac{21.000}{6 - 3} = 7.000 \text{ pezas (Ata acadar as 7.000 pezas é máis barato comprar que producir)}$$

5.2.



5.3. A empresa decidiría fabricar as pezas, posto que a cantidade que necesita supera as 7.000 unidades, que é a cuantía a partir da cal resultalle máis caro compralas que fabricalas.

6.1

Ingresos de explotación	
Vendas	530.000
Gastos de explotación	
Custo das mercancías vendidas	-290.000
Otros gastos de explotación	
Salario do persoal	-200.000
Amortización inmovilizado	-3.400
Resultado de explotación (BAIT)	36.600

6.2.

Resultado de explotación (BAIT)	36.600
Ingresos financeiros	150
Gastos financeiros	-3.400
Resultado financeiro	-3.250
Resultado antes de impostos	33.350
Imposto sobre sociedades	8.338
Resultado do exercicio	25.013

6.3.

$$RF = \frac{\text{Beneficio neto}}{\text{Recursos propios}} \times 100 = \frac{25.013}{100.000} \times 100 = 25,01\%$$

7.1.

$$VAN(A) = -10.000.000 + \frac{6.000.000}{(1+0,06)^3} + \frac{6.000.000}{(1+0,06)^4} + \frac{8.000.000}{(1+0,06)^5} = 5.768.343,06 \text{ €}$$

$$VAN(B) = -16.000.000 + \frac{4.000.000}{(1+0,06)} + \frac{5.000.000}{(1+0,06)^2} + \frac{8.000.000}{(1+0,06)^3} + \frac{3.000.000}{(1+0,06)^4} + \frac{3.000.000}{(1+0,06)^5} = 3.558.576,88 \text{ €}$$

Orde de preferencia segundo o criterio do VAN: 1º. Proxecto A: 5.768.343,06 €, 2º. Proyecto B: 3.558.576,88 €
Segundo este criterio será preferible o proxecto A ao presentar un VAN maior.

7.2.

Orde de preferencia segundo o criterio do Payback: 1º: Proxecto B: 2 anos e 10,5 meses; 2º: Proyecto B: 3 anos e 8 meses.

Segundo este criterio será preferible o proxecto B, porque ten un prazo de recuperación menor.

7.3.

Atendendo aos resultados dos apartados anteriores constátase como, dependendo do criterio utilizado, pode cambiar a orde de preferencia dos proxectos. Agora ben, á hora de elixir o proxecto hai que ter en conta que o criterio do payback non considera os fluxos de caixa obtidos despois do prazo de recuperación nin considera o valor do diñeiro no tempo.

SOLUCIÓNS EXAME DA CONVOCATORA EXTRAORDINARIA

4.1.-

Ingresos de explotación	
Vendas	623.000
Gastos de explotación	
Compra mercancías	-123.000
Outros gastos de explotación	
Soldos e salarios	-80.200
Cuota seguridade social	-32.400
Alugueiro	-5.000
Suministros	-18.200
Amortización inmovilizado	-74.000
Resultadode explotación	290.200
Ingresos financeiros	
Gastos financeiros	-12.000
Resultado financeiro	-12.000
Resultado antes de impostos	278.200
Imposto sobre sociedades	69.550
Resultado do exercicio	208.650

$$4.2. RF = \frac{\text{Beneficio neto}}{\text{Recursos propios}} \times 100 = \frac{208.650}{3.210.000} \times 100 = 6,5\%$$

4.3.

$$3\% = RE = \frac{\text{BAIT (rdo explotación)}}{\text{Activo total}} \times 100 =$$

$$\frac{290.200}{\text{Activo Total}} \times 100 \quad \text{Activo total} = 9.673.333,33 \text{ €}$$

5.1.

ACTIVO		PASIVO + PATRIMONIO NETO	
ACTIVO NON CORRENTE	368.500	PATRIMONIO NETO	293.000
Aplicacións informáticas	79.000	Capital	273.000
Elementos de transporte	90.000	Reservas	20.000
Mobiliario	8.000	PASIVO NON CORRENTE	104.000
Construcións	81.500	Débedas a longo prazo	104.000
Maquinaria	110.000		
ACTIVO CORRENTE	71.500	PASIVO CORRENTE	43.000
Existencias	45.000	Provedores	43.000
Clientes	16.500		
Bancos	3.000		
Caixa	7.000		
TOTAL	440.000	TOTAL	440.000

5.2.

$$FM = (AC - PC) = (71.500 - 43.000) = 28.500\text{€}$$

$$FM = (RP - ANC) = (RP + PNC) - ANC = (293.000 + 104.000) - 368.500 = 28.500\text{€}$$

O fondo de manobra é positivo, o que garantiza a solvencia financeira da empresa, porque os recursos permanentes ou financiación a longo prazo financian, ademais da totalidade do activo non corrente, unha parte do activo corrente

5.3

$$\text{Ratio endebedamento} = \frac{\text{Pasivo}}{\text{Pasivo} + \text{Patrimonio neto}} = \frac{147.000}{293.000} = 0,33$$

A débeda da empresa non é excesiva porque os recursos alleos non superan a metade do valor do patrimonio neto.

6.1.

Proxecto A: recupérase en 2 anos, 9 meses e 18 días.

Proxecto B: recupérase en 3 anos

6.2

Proxecto A

$$VAN = -30.000 + \frac{2.000}{(1 + 0,05)} + \frac{12.000}{(1 + 0,05)^2} + \frac{20.000}{(1 + 0,05)^3} = 65,87€$$

Proxecto B

$$VAN = -75.000 + \frac{15.000}{(1 + 0,05)} + \frac{28.000}{(1 + 0,05)^2} + \frac{32.000}{(1 + 0,05)^3} = -7.674,66€$$

6.3 A mellor opción é o proxecto A porque se recupera antes e o seu VAN é positivo.

7.1.

$$S = \sqrt{2KD/g} = \sqrt{2 * 800 * 281.250 / 0,5} = 30.000 \text{ unidades}$$

K = custo do pedido = 800

D = 281.250 unidades

G = custo de almacén = 0,5

$$7.2. N^{\circ} \text{ pedidos ao ano} = \frac{D}{S} = \frac{281.250}{30.000} = 9,37 .$$

365/9,37 = 39 días transcurren entre dous pedidos.

7.3. Calculouse o volume óptimo para cada pedido tendo en conta os custos de almacenamento e de reposición que leva consigo. Unha vez conocida dita cuantía, considerando a previsión de demanda, calcúlase o número de pedidos que hai que realizar ao longo do ano. A partir deste último valor, calculase cada cantos días se ten que realizar dito pedido.