

LINGUA GALEGA E LITERATURA II

O exame consta de 6 preguntas de 2,5 puntos cada unha, das que poderá responder un **MÁXIMO DE 4**, combinadas como queira. Se responde máis preguntas das permitidas, **só se corruxirán as CATRO primeiras respondidas**.

TEXTO

Numerosos grupos de presión invisten **centos de millóns de euros** todos os anos para contrarrestar a evidencia científica sobre a situación. A ciencia do cambio climático ten máis de 150 anos e é, probablemente, a área máis estudada de todas cantas conforman a ciencia moderna. Con todo, a industria enerxética e os grupos de presión políticos, entre outros, levan 30 anos sementando a dúbida sobre o cambio climático onde non a hai. As últimas investigacións estiman que as cinco compañías petroleiras e de gas máis grandes do mundo dedican ao redor de 200 millóns de dólares ao ano ao mantemento de lobbies que controlan, atrasan ou impiden o desenvolvemento de políticas climáticas de obrigado cumprimento.

A **negación** organizada do cambio climático está contribuíndo ao estancamento na redución de emisións de gases de efecto invernadoiro (GEI) ata desembocar no estado de **emerxencia** climática global no que nos atopamos. Como consecuencia, que os negacionistas se vallan de certos **mitos** (no mellor dos casos, noticias falsas; no peor, descaradas mentiras) para desautorizar á ciencia do cambio climático pode facer que as persoas do común non saiban a que aterse. A continuación expoñemos dous destes mitos e as probas científicas que os **desacreditan**.

1. O cambio climático non é máis que unha parte do ciclo natural

O clima da Terra nunca deixou de cambiar, pero o estudo da paleoclimatoloxía ou, o que é o mesmo, os “climas antigos”, demostra que os cambios acontecidos durante os últimos 150 anos (desde o comezo da Revolución Industrial) non poden ser naturais pola súa excepcionalidade. (...)

2. Os cambios débense ás manchas solares ou aos raios cósmicos

As manchas solares son rexións da superficie da estrela que albergan unha intensa actividade magnética e poden ir acompañadas de erupcións solares. Aínda que estas manchas posúen a capacidade de modificar o clima da Terra, desde 1978 os científicos están usando sensores en satélites para obter un rexistro da enerxía solar que chega ao planeta e non observaron a existencia dunha tendencia ascendente, polo que non poden ser a causa do quecemento global recente.

Mark Maslin. *GCiencia*. 27/09/2019 (adaptación)

PREGUNTA 1. Comprensión do texto de *GCiencia*

1.1. Indique, nunha liña como máximo, cal é o tema do texto. (0,5 puntos)

1.2. Localice no texto catro conectores textuais e indique o tipo. (1 punto)

1.3. Explique o significado que teñen no texto as seguintes palabras: “negación”, “emerxencia”, “mito”, “desacreditar”. (1 punto)

PREGUNTA 2. Produción textual

2. Redacte un texto, no que exprese a súa opinión sobre o tema do artigo de *GCiencia*. (Extensión aprox. 250 palabras) (2,5 puntos)

PREGUNTA 3. Funcionamento da lingua (sobre o texto de *GCiencia*)

3.1. Segmente morfoloxicamente estas palabras do texto e indique o valor de cada morfema: “desenvolvemento”, “invernadoiro”, “negacionista”, “solares”. (1 punto)

3.2. Localice no texto catro palabras nas que aparezan os mesmos sons que os representados polas grafías que se subliñan nestas: peixe e exame; quero e queres. (1 punto)

3.3. Identifique a función sintáctica dos dous fragmentos subliñados no texto (sen analizar os seus compoñentes). (0,5 puntos)

LINGUA GALEGA E LITERATURA II

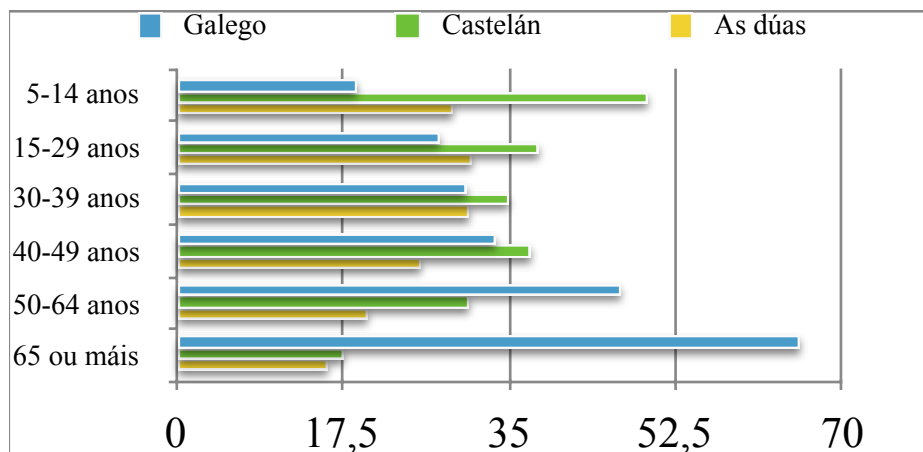
PREGUNTA 4. Lingua e sociedade

Escolla un dos dous apartados:

4.1. Analice esta viñeta, de xeito que inclúa na explicación o significado técnico dos conceptos “prexuízo”, “lingua dominante” e “lingua minorizada”. (Extensión aprox. 250 palabras) (2,5 puntos)



4.2. Analice o seguinte gráfico sobre a lingua inicial en Galicia en función da idade (IGE, 2018) e sinale dúas posibles medidas de normalización en relación coa situación descrita. (Extensión aprox. 250 palabras) (2,5 puntos)



PREGUNTA 5. Educación literaria

5. Contextualice o texto de Ánxel Fole na época correspondente e identifique e explique catro características do seu autor, recorrendo sempre a exemplos tirados do propio texto. Sinale dúas tendencias narrativas máis da mesma época, os seus autores máis representativos e dúas obras de cada un. (Extensión aprox. 250 palabras) (2,5 puntos)

“Moitas veces ouvín decir que os lobos non atacan ás persoas. E isto non é certo. (...) Todos coñecedes coma min ó Emilio, o castrador de Rugando. Atendede ben e xa sabereis que é certo todo canto levo dito encol dos lobos. (...) Dous lobos grandismos fórono acompañando. Iban sempre de par dil, ás dúas maos. Cáseque parecían dous cas que foran con seu amo. Se il se paraba, tamén iles se paraban. Algunhas veces púñanselle diante. Entón, o capador guindáballes un coio.” Ánxel Fole, “Os lobos”, *Á lus do candil* (1953)

PREGUNTA 6. Educación literaria:

6. Contextualice este poema na época correspondente. Destaque e analice dúas características do poema que permitan situar a súa autora nas novas tendencias deste xénero. Engada o nome doutras dúas voces poéticas representativas desta época e un poemario de cada unha. (Ext. aprox. 250 palabras) (2,5 puntos)

Asun Estévez, “Poema sen voz”, *Medrar nas mans* (2013)

Busquei no corazón
rescatei un poema
sen voz.

Tornouse esquecemento,
xa non doe.

E sigo viva...
nun oscilante mundo.