

Novo modelo de exame de Lingua galega e literatura (2022):

Desde o Grupo de traballo da materia de Lingua galega e literatura, propoñemos un novo modelo de exame para comezar a súa aplicación no **ano 2022**. En resposta á demanda do profesorado, neste novo modelo intentamos primar as preguntas prácticas, que esixan por parte do alumnado unha maior capacidade de análise. Trátase de outorgarlle ao exame un enfoque máis práctico e menos memorístico, co fin de incentivar a reflexión e actitude crítica. En consecuencia, as principais modificacións con respecto ao modelo anterior radican nas preguntas relativas aos bloques de “Lingua e sociedade” e “Educación Literaria”.

Segundo a matriz recollida no DOG (24/02/2021), outorgamos a mesma puntuación (20%) a todos os bloques que integran o exame, excepto ao bloque 2 (Comunicación escrita. Ler e escribir), que supón o 40%. Deste xeito, o exame queda organizado en 5 preguntas de dous puntos cada unha, referidas as dúas primeiras ao bloque 2 do currículo e cada unha das restantes (3, 4 e 5) aos correspondentes bloques. Como se pode ver a continuación, as preguntas de resposta breve (1 e 3) divídense á súa vez en dous apartados, mentres que as de desenvolvemento (2, 4 e 5) constan dun único apartado. Nestas fixamos a extensión en 250 palabras aproximadamente.

MODELO DE EXAME (para a súa aplicación a partir do ano **2022** incluído):

- **TEXTO DE INICIO** (literario ou xornalístico; mesmo texto para as dúas opcións do exame)

- **BLOQUE 2. Comunicación escrita. Ler e escribir (40%)**

- PREGUNTA 1. Comprensión do texto.

Dividida en dous apartados:

- 1.1.: Resumo / esquema / ideas principais e secundarias / intención comunicativa / tema. (1 punto)
- 1.2.: Definición de palabras ou explicación de expresións tiradas do texto. / Recoñecemento de elementos cohesivos. (1 punto)

- PREGUNTA 2. Produción textual.

- 2. Redacte un texto no que exprese a súa opinión sobre... / Redacte un texto expositivo no que dea información sobre... (Extensión aprox. 250 palabras) (2 puntos)

- **BLOQUE 3. Funcionamento da lingua (20%)**

- PREGUNTA 3. Funcionamento da lingua.

Dividida en dous apartados:

Preguntarase a gramática sempre en contexto, é dicir, sobre elementos do texto de inicio.

Esta pregunta constará de dous apartados, que tratarán sobre sintaxe, morfoloxía, semántica, fonética e fonoloxía, ou dialectoloxía. Cada un dos apartados de cada opción estará referido a unha disciplina distinta. Por exemplo: 3.1. morfoloxía, 3.2. semántica (OPCIÓN A); 3.1. morfoloxía e 3.2. dialectoloxía (OPCIÓN B); etc.

Cada un dos apartados será valorado sobre 1 punto.

• **BLOQUE 4. Lingua e sociedade (20%)**

- **PREGUNTA 4. Lingua e sociedade.**

O alumnado debe ser quen de aplicar os conceptos teóricos aprendidos neste bloque á análise dun estímulo, que pode ser unha viñeta, un texto breve, un gráfico etc. (Extensión aprox. 250 palabras) (2 puntos)

• **BLOQUE 5. Educación literaria (20%)**

- **PREGUNTA 5. Educación literaria.**

Esta pregunta parte dun breve texto literario (narrativo, poético ou teatral), sobre o que o alumnado debe analizar algunhas características representativas do seu autor ou autora. Ademais, preguntaremos tamén por algunha información teórica con respecto a ese mesmo período (contextualización, outros autores ou autoras da época e algunha das súas obras etc.). (Extensión aprox. 250 palabras) (2 puntos)

Sempre se facilitará a información sobre o autor/a do texto, así como o título e ano de publicación da obra da que estea extraído.

CORRECCIÓN LINGÜÍSTICA

Ademais dos contidos de cada pregunta, tamén se terá en conta a corrección lingüística do exame, que se aplicará a todas as preguntas, excepto a 2, na que xa está incluída na súa puntuación. Polo tanto, sobre a cualificación global poderase descontar ata un máximo de 2 puntos por erros. Estes poderán ser:

—Moi graves: Desconto 0'2 puntos c/u. Solucións alleas ao sistema lingüístico do galego (tempos compostos, mala colocación dos clíticos...).

—Graves: Desconto 0'1 puntos c/u. Solucións ortográficas contrarias á norma lingüística (b/v, h, y), acentuación diacrítica...

—Leves: Desconto 0'05 puntos c/u. Solucións galegas alleas ao estándar vixente. Acentuación non diacrítica. Contraccións non realizadas.

A continuación, ofrecemos un exemplo concreto deste novo modelo de exame (2022):

TEXTO

Numerosos grupos de presión invisten **centos de millóns de euros** todos os anos para contrarrestar a evidencia científica sobre a situación. A ciencia do cambio climático ten máis de 150 anos e é, probablemente, a área máis estudada de todas cantas conforman a ciencia moderna. Con todo, a industria enerxética e os grupos de presión políticos, entre outros, levan 30 anos sementando a dúbida sobre o cambio climático onde non a hai.

A **negación** organizada do cambio climático está contribuíndo ao estancamento na redución de emisións de gases de efecto invernadoiro (GEI) ata desembocar no estado de **emerxencia** climática global no que nos atopamos. Como consecuencia, que os negacionistas se vallan de certos **mitos** (no mellor dos casos, noticias falsas; no peor, descaradas mentiras) para desautorizar á ciencia do cambio climático pode facer que as persoas do común non saiban a que aterse. A continuación expoñemos dous destes mitos e as probas científicas que os **desacreditan**.

1. O cambio climático non é máis que unha parte do ciclo natural

O clima da Terra nunca deixou de cambiar, pero o estudo da paleoclimatoloxía ou, o que é o mesmo, os “climas antigos”, demostra que os cambios acontecidos durante os últimos 150 anos (desde o comezo da Revolución Industrial) non poden ser naturais pola súa excepcionalidade. (...)

2. Os cambios débense ás manchas solares ou aos raios cósmicos

As manchas solares son rexións da superficie da estrela que albergan unha intensa actividade magnética e poden ir acompañadas de erupcións solares. Aínda que estas manchas posúen a capacidade de modificar o clima da Terra, desde 1978 os científicos están usando sensores en satélites para obter un rexistro da enerxía solar que chega ao planeta e non observaron a existencia dunha tendencia ascendente, polo que non poden ser a causa do quecemento global recente.

Mark Maslin. *GCiencia*. 27/09/2019 (adaptación)

OPCIÓN A

PREGUNTA 1. Comprensión do texto de *GCiencia*

1.1. Elabore un esquema coas ideas principais e secundarias do texto. (1 punto)

1.2. Explique o significado que teñen no texto as seguintes palabras: “negación”, “emerxencia”, “mito”, “desacreditar”. (1 punto)

PREGUNTA 2. Produción textual

2. Redacte un texto, no que exprese a súa opinión sobre o tema do artigo de *GCiencia*. (Extensión aprox. 250 palabras) (2 puntos)

PREGUNTA 3. Funcionamento da lingua (sobre o texto de *GCiencia*)

3.1. Segmente morfoloxicamente estas palabras do texto e indique o valor de cada morfema: “invernadoiro”, “negacionista”, “desenvolvemento”, “solares”. (1 punto)

3.2. Localice no texto catro palabras nas que aparezan os mesmos sons que os representados polas grafías que se subliñan nestas: peixe e exame; quero e queres. (1 punto)

PREGUNTA 4. Lingua e sociedade

4. Analice esta viñeta, de xeito que inclúa na explicación o significado técnico dos conceptos “prexuízo”, “lingua dominante” e “lingua minorizada”. (Extensión aprox. 250 palabras) (2 puntos)



PREGUNTA 5. Educación literaria

5. Contextualice o texto de Ánxel Fole na época correspondente e identifique e explique catro características do seu autor, recorrendo sempre a exemplos tirados do propio texto. Sinale dúas tendencias narrativas máis da mesma época, os seus autores máis representativos e dúas obras de cada un. (Extensión aprox. 250 palabras) (2 puntos)

“Moitas veces ouvín decir que os lobos non atacan ás persoas. E isto non é certo. (...) Todos coñecedes coma min ó Emilio, o castrador de Rugando. Atendede ben e xa sabereis que é certo todo canto levo dito encol dos lobos. (...) Dous lobos grandismos fórono acompañando. Iban sempre de par dil, ás dúas maos. Cáseque parecían dous cas que foran con seu amo. Se il se paraba, tamén iles se paraban. Algunhas veces púñanselle diante. Entón, o capador guindáballes un coio.” Ánxel Fole, “Os lobos”, *Á lus do candil* (1953)

OPCIÓN B

PREGUNTA 1. Comprensión do texto de *GCiencia*

1.1. Indique, nunha liña como máximo, cal é o tema do texto. (1 punto)

1.2. Localice no texto catro conectores textuais e indique o tipo. (1 punto)

PREGUNTA 2. Produción textual

2. Redacte un texto no que expoña o que podemos facer como cidadáns para loitar contra o cambio climático. (Extensión aprox. 250 palabras) (2 puntos)

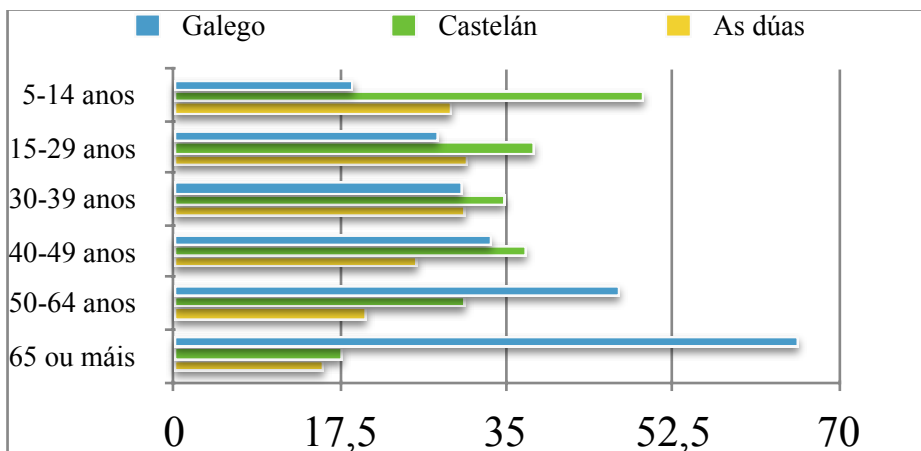
PREGUNTA 3. Funcionamento da lingua (sobre o texto de *GCiencia*)

3.1. Identifique a función sintáctica dos dous fragmentos subliñados no texto (sen analizar os seus compoñentes) e xustifique a súa resposta. (1 punto)

3.2. Indique dúas palabras da familia léxica de “clima” e outras dúas pertencentes ao seu campo semántico. Poden aparecer no texto ou non. (1 punto)

PREGUNTA 4. Lingua e sociedade

4. Analice o seguinte gráfico sobre a lingua inicial en Galicia en función da idade (IGE, 2018) e sinal dúas posibles medidas de normalización en relación coa situación descrita. (Extensión aprox. 250 palabras) (2 puntos)



PREGUNTA 5. Educación literaria:

5. Destaque e analice dúas características deste poema que permitan situar a súa autora nas novas tendencias poéticas. Engada dous autores ou autoras representativas desta época e como mínimo unha obra de cada un/unha. (Ext. aprox. 250 palabras) (2 puntos)

Asun Estévez, “Poema sen voz”, *Medrar nas mans* (2013)

Busquei no corazón
rescatei un poema
sen voz.

Tornouse esquecemento,
xa non doe.

E sigo viva...
nun oscilante mundo.

Un cordial saúdo.

Ourense, 5 de marzo de 2021.

Asdo.: Ana Iglesias Álvarez.

Directora do Grupo de traballo da ABAU de Lingua galega e literatura.